

TOLERANCER

Wicanders Artcomfort

	Målt ved levering	Målt ved sammenføjede planker	Standard
Dimensioner	+/- 0,1%		EN24342
Niveauforskelle		Max. 0,2 mm (enkelte 0,3)	EN24342
Vinkel	+/- 0,3 mm	Max. 0,3 mm (enkelte 0,5)	EN24342
Kantkrumning	Max. 0,3 mm		EN24342
Fuger		Max 0,3 mm (enkelte 0,5)	
Pilhøjde	Max. 1% af længden		EN14085
Tværkrumning	Max. 0,15% af bredden		EN14085
Dimensionsstabilitet, fugt	8% +/-2	Max. 0,25%	EN669(C)
Glansforskelle	12 +/- 3 grader	Ikke synlig i normal loftbelysning	Glossmeter 60
Densitet	800 kg/m ³ +/- 10%		EN430
Korklag tykkelse	Min. 3 mm		EN429
Blivende indtryksmærker		Max. 0,30 mm	EN24343-1
Farveægthed	Min. 6 (Blue wool scale)	Meget god	EN ISO 105-B02

Selv når tolerancerne er overholdt, må man forvente at plankesamlinger og andre små ujævnheder kan være synlige, når der anvendes en korkbaseret elastisk gulvbelægning.

Vurdering af gulvoverflader for visuelle skønhedsfejl skal foregå ved almindeligt dagslys. Gulvene betragtes i medlys, i almindelig øjenhøjde (ca. 160 cm over gulvfladen) og i en vinkel på ca. 45 grader.

Skønhedsfejl, som ikke er synlige ved den anviste betragtningsmåde, eller som kun kan observeres under særlige lysforhold eller fra bestemte betragtningsvinkler, eller som kun ses efter at de er påpeget, vil normalt ikke blive betragtet som en mangel. Gulvplanker med farvevariationer kan med fordel anvendes ved vægge eller som endestykker. Korkgulve er et naturligt materiale, derfor må mindre ubetydelige småfejl accepteres. Fejl, også udover ovennævnte skema, som ikke skæmmer helhedsindtrykket, er tilladte.

Mindre variationer i mønstret og glansgraden kan ikke undgås, og må accepteres. Det gør sig specielt gældende i ensfarvede gulvbelægninger, hvor der f.eks. er strejflys eller modlys fra vinduespartier eller modlys fra spots og lignende. Blanke overflader vil fremhæve ujævnheder i større udstrækning end gulvoverflader med lav lys-refleksionsværdi og glans. Der kan forekomme mindre farvevariationer i -desinerne fra produktion til produktion. Varer fra forskellige produktioner bør derfor ikke anvendes i samme lokale.

Glans- og farveforskelle vil udligne sig med tiden. Efterbehandling med vinylpleje udjævner glansforskellene. Farveægthed er min. 6 på skala fra 1-8 svarende til meget god. Dog må man forvente at overfladen ændrer farve afhængig af lysintensiteten, derfor anbefales sol afskærmning specielt ved syd- og vestvendte vinduer.

Brug af for meget vand ved rengøring får kanterne til at rejse sig. Brug eventuelt en ClickSealer ved montering i entréer, køkkener og hvor der kan forventes et større spild af væske end normalt. ClickSealer forsejler gulvets samlinger og beskytter mod fugtpåvirkninger fra overfladen.

Gulve med CorkTec giver god komfort; men er naturligvis ikke så trykfaste som træ. Trykmærker og ridser kan forekomme fra møbel ben og lignende. Anvend derfor altid egnede fildupper med minimum størrelse som benet - minimum 20x20 mm. Ben med lille trykareal forårsager dybere blivende indtryksmærker, f.eks. giver fildupper med 10 mm diameter 3 gange så stort tryk som 20 mm. Man kan således i specielle tilfælde opleve trykmærker fra møbelben og lignende med lille trykflade. Erfaringsvis vil en del af disse grundet korkens eftergivenhed dog blive mindre.

På glatte overflader ses ridser, trykmærker og små ujævnheder i korken mere. Vær opmærksom på dette ved valg af overflade f.eks. til hårdt belastede områder som køkkener, entréer, erhverv mm.

Tolerancer måles med søgeblad og elektronisk skydelære. Ved rumfugt under 30% RF samt ved gulvvarme/brændeovn kan større krympning, fuger og tværkrumning forekomme.

Forhold, der har baggrund i almindelig slid og ælde, utilstrækkelig eller mangelfuld vedligeholdelse, vand- eller fugtskader, mekanisk påvirkning fra legetøj, kontorstole m.m., overbelastning i forhold til gulvets normale anvendelsesområde eller anden uagtsomhed ved anvendelse af gulvet, er ikke en mangel og dermed ikke reklambæringsberettiget.

VIGTIGT! Vi udvikler løbende vore produkter, og der kan være ændringer i vejledningen, der ikke er beskrevet i denne. Vi henviser til www.timberman.dk, hvor man under Tekniske data altid kan finde den seneste læggevejledning.



TIMBERMAN DENMARK A/S

Havnevej 11 · DK-9560 Hadsund · Tlf. +45 99 52 52 52

www.timberman.dk

07.2014-1

Forår 2018



WICANDERS®

By Timberman

ARTCOMFORT

LÆGGEVEJLEDNING

FORBEREDELSE FØR LÆGNING

Wicanders korkgulve med Corkloc læggesystem skal være understøttet i fuld gulvflade af et bærende undergulv af f.eks. træ eller beton.

Byggeriet skal være færdiggjort med vinduer og døre, varmeanlægget skal være i drift. Rumtemperaturen skal være 18-25°C. Alt arbejde med vandholdige materialer samt puds, fliseopsætning m.v. skal være afsluttet.

Betonen skal være tør og må max. indeholde 90% restfugt. Den relative luftfugtighed i rummet skal være mellem 30% og 65% afhængig af årstiden.

Undergulvet for svømmende gulve skal være helt plant, der må ikke forekomme udsving over +/- 3 mm målt over en retholt på 2 m. Ved større niveauforskelle, buler og lunger, skal undergulvet oprettes evt. ved spartling før lægning. Gamle halvharde og tekstile gulvbelægninger skal være fjernet.

Korkgulvet må ikke fixeres af tungt inventar, køkken, faste skabe og ovenpåstående skillevægge.

FUGTSPÆRRE

På beton skal altid udlægges fugtspærre med tapede samlinger. Ved vægge bukes plasten op, så den kan klemmes fast bag fodlisterne.

Der må ikke udlægges fugtspærre ovenpå organisk materiale som gulvplader eller eksisterende trægulv.

TRINLYDSDÆMPNING

For bedre komfort mod hårde underlag, udlægges trinlydsdæmpende Timberlit eller Rullekork. Anvendes andre typer underlag, bør disse have en densitet på min. 250 kg/cbm.

GULVVARME

Wicanders korkgulve kan anvendes med gulvvarme. Gulvarmesystemet skal være godkendt til korkgulve.

Varmeslangerne kan enten være indstøbt i betongulv eller ført i isolerede, varmfordelende plader.

Ved lægning på spånplade (max. strøafstand 400 mm) og EPS isolering (min. hårdhed G250) med varmeslanger og varmfordelende metalplader, skal der udlægges min. 3 mm trykfordelende masonite plade 61x122 cm. Pladen udlægges med glat side op med 2-5 mm mellemrum og kan med fordel tapes i samlingerne. På for-

skalling EPS isolering (min. hårdhed G150) skal anvendes trykfordelingsplade på min. 12 mm gulvspånplade med fer og not. Sørg for at slangerne er presset helt ned, tjek specielt ved vendingerne.

Ved indstøbte gulvslanger skal gulvarmen være tændt i 14 døgn. 2 dage før lægning sænkes temperaturen på gulvets overflade til max. 20°C. Efter lægning er foretaget, og afdækning er fjernet, opvarmes gulvet langsomt over 2-3 døgn.

Overfladetemperaturen på gulvets overside må højst være 25-27°C, dette gælder også under evt. møbler, tæpper, måtter o.l.

Korkgulve er følsomme overfor stærk varme. Det er vigtigt at varmesystemet er korrekt indstillet og ikke overstiger 27°, hvorfor gulvvarme normalt kun kan anvendes som eneste varmekilde i nye huse isoleret efter reglerne, der trådte i kraft i 2006.

Se også www.timberman.dk.

DILATATIONSFUGER

Under normale forhold kan gulvfladen udføres i et stykke på max 10x10 meter.

Større rum kan monteres uden dilatationsfuge afhængig af rummets geometri og belastning af møbler m.v. Kontakt Timberman's tekniske afdeling.

Husk at der ved så store sammenhængende flader, afhængig af gulvvarme og rumfugt kan ske en sammentrækning af gulvfladen, hvorfor der også skal anvendes en væsentlig tykkere fodliste. Ligeledes bør korkgulve i større rum og rum med besværlig geometri limes i clicksamlingerne.

Gulvfladen skal brydes, hvor det lægges ved døråbninger og smalle passager, eventuelt med en dilatationsfuge. Fugen kan skjules ved hjælp af gulvskinne, liste, dørtrin eller lignende. Fugemasser kan fixere gulvfladen og skal anvendes med forsigtighed.

Se også www.timberman.dk.

»Gulv-opbygninger og læggeforhold«
> Projektering – Dilatationsfuger.

Rummet skal være færdiggjort, tørt og opvarmet.
VIGTIGT! Luft mod væg max. 5 mm.
Der skal altid være min. 7 mm gulv under fodlisten.

www.timberman.dk

LÆGGEVEJLEDNING

Wicanders Artcomfort lagt svømmende

VÆRKTØJ

Sav, vinkel, tommestok, afstandskiler, snor samt slagklods i massiv hårdtræ.

FØR LÆGNING

Umiddelbart før lægning pakkes så mange pakker ud som muligt, for at kontrollere gulvene for evt. skader, fejl og farve/strukturforskelle.

Kontroller batchnummer og sørg for at montere samme batchnummer i samme rum.

Sorter i pakkerne så den mest harmoniske struktur opnås. Bland plankerne så repetitioner undgås.

Småfejl kan med fordel anvendes ved vægge, større produktfejl må skæres fra eller ombyttes. Monteret gulv med synlige fejl er således ikke reklamationsberettiget.

Pak ikke mere ud end der kan monteres i løbet af et par timer, idet gulvets fugtoptagelse kan vanskeliggøre lægningen.

Ved gulvflader med intensiv vask eller mulighed for vandspild, f.eks. erhverv, køkkener, entreer m.v. skal anvendes ClickSealer.

LÆGGEVEJLEDNING

Opmåling: Bredden af førs-te og sidste række udregnes, så plankerne fordeles jævnt i forhold til væggene. Afstanden fra væg til 2. planke bør være ens i begge sider. Det bør tilstræbes at første og sidste planke er min. 5 cm bred. Hvis plankerne skæres igennem anbefales det at lime ved endestød for bedre holdbarhed.

Underlag: Underlaget spartles og skal være fri for grater og lunker. På beton og andet uorganisk undergulv udlægges altid underlag med indbygget fugtspærre og tapede samlinger.

Ved vægge bukkes underlaget op, så den kan klemmes fast bag fodlisterne. På spånplade og andet træbaseret undergulv udlægges underlag uden fugtspærre. Gerigter ved døre kortes evt. af så de passer til højden på det færdige gulv.

1. Plankerne lægges fra højremod venstre. Første række lægges i højre hjørne
Den lille fer i siden, der vender mod væggen, saves af. 5 mm afstandskiler anbringes ind mod væggene
Erfaringsmæssigt trækker gulvfladen sig sammen ved gulvarme og lav rumfugt. Sørg derfor for ekstra afstand ved indvendige hjørner så gulvfladen ikke kommer i spænd.

2. Læg brættets korte ende skråt mod det tidligere lagte bræt, og fold det ned. Fortsæt til rækkens ende.

3. Den sidste planke endevendes med enden mod afstandskile. Afkortningssted vinkles over, og planken vendes med savsnit mod væg.

Husk at fastkile planken mod endevæggen med en afstandskile.

4. Plankerne lægges i den viste rækkefølge. Stød forskydes min. 30 cm.

Når 3 rækker er monteret skubes gulvfladen ind mod væggen og max 5 mm afstandskiler placeres mellem gulv og væg.

5. Pres planken ned i clicsystemet på langsiden først. Slå evt. let efter med slagklods. Slå forsigtigt på kanten af clicsystemet.

6. Læg brættets korte ende skråt mod det tidligere lagte bræt, og fold det ned. Brættet skal placeres på den integrerede samling på brættet i den foregående række.

7. Løft brædderne lidt op (sammen med det tidligere lagte bræt i samme række) ca. 3 cm, skub det ind mod rækken foran, og læg det ned. Gå videre med monteringen som beskrevet ovenfor, indtil gulve er lagt.

8. Ved rør bores et hul 20 mm større end rørets diameter. Sav skråt og i smig ind til det borede hul, Læg planken og lim det afsavede stykke på plads.

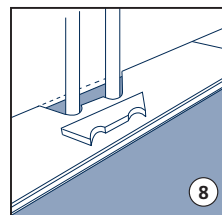
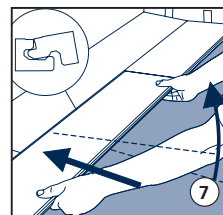
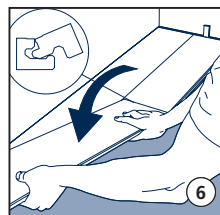
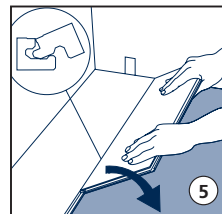
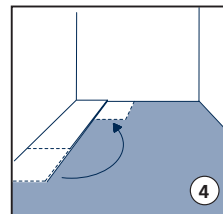
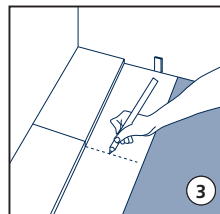
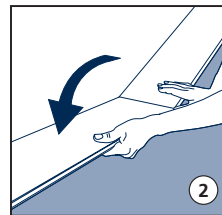
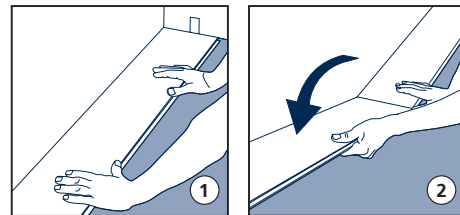
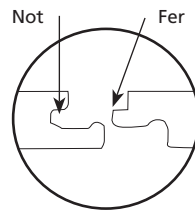
AFSLUTNING

Afstandskiler mod væg fjernes og fodlister samt rørrosetter monteres. Hvis der skal udføres yderligere arbejde i rummet efter lægning, skal gulvet afdækkes med pap/plader.

Afdæk ikke hvis gulvarme er i drift.

Hvis der under lægningen er forekommet smårevner kan disse udbedres med svejsemasse i afpasset farve.

OBS! Hent en pleje- og vedligeholdelsesvejledning til på www.timberman.dk



VEDLIGEHOELDELSE & PLEJE af Wicanders Artcomfort

Alle Wicanders Artcomfort korkgulve leveres fra fabrikken med en særdeles slidstærk Natural Power Coat belægning på overfladen. Timberman anbefaler Trip Trap plejeprodukter til pleje, vedligehold og rengøring.

DAGLIG RENGØRING

Til normal rengøring anvendes støvsuger, kost og evt. en hårdt opvredet klud eller moppe. Skal gulvet vaskes anvendes vinylsæbe.

FREMTIDIG PLEJE

1-2 gange årligt eller efter behov efterbehandles gulvet.

Gulvets overflade renses med Trærens (følg vejl. på etiket). Når gulvet er helt tørt foretages en behandling med vinylpleje (følg vejl. på etiket).

Dunken med vinylpleje omrystes grundigt. Den koncentrerede Vinylpleje hældes i en spand. Kluden vædes med vinylpleje og vrides hårdt – husk at bruge gummihandsker.

Plejen påføres i et jævnt og tyndt lag på gulvfladen. Bliver kluden snavset, skylles den i rent vand og vrides hårdt.

Lad gulvet tørre i 30 min. før det tages i brug. Det er ikke nødvendigt at efterpolere eller foretage anden efterbehandling.

REPARATION

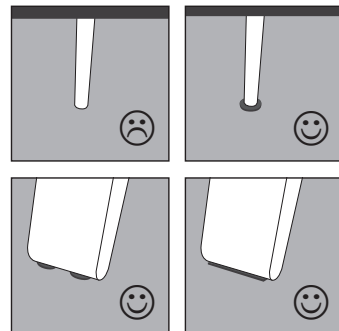
Ring for specifik vejledning på telefon 99525252.

BESKYT KORKGULVET

Foran indgangspartier kan fodriste med fordel placeres, disse sikrer, at korkgulvet ikke udsættes for grus og småsten, hvilket meget hurtigt vil kunne ses på gulvet.

Ved indgangspartier bør placeres "gå-ren-måtter" for at forhindre vand og snesjap i at komme på gulvet.

Under borde og stole m.v. skal monteres filtdupper med dimension min Ø 20 mm, for at undgå ridser og slitage. Under f.eks. kontorstole monteres køreplader, eller hjul udskiftes med specielle gummihjul egnet til vinylgulve.



Plej gulvet korrekt og du har et flot gulv i rigtig mange år – køb dine plejeprodukter på timberman.dk.

*Detaljeret vejledning i pleje og vedligehold af Wicanders korkgulve kan findes på timberman.dk
Plej dit gulv korrekt og du har et flot gulv i rigtig mange år.*