

TOLERANCER

Wicanders 10,5 mm korkgulv

	Målt ved levering	Målt ved sammenføjede planker	Standard
Dimensioner	+/- 0,1%		EN427
Niveauforskelle		Max. 0,2 mm (enkelte 0,3)	EN14085
Vinkel	+/- 0,3 mm	Max. 0,3 mm (enkelte 0,5)	EN427
Kantkrumning	Max. 0,3 mm		EN427
Fuger		Max 0,3 mm (enkelte 0,5)	
Pilhøjde	Max. 1% af længden		EN14085
Tværkrumning	Max. 0,15% af bredden		EN14085
Dimensionsstabilitet, fugt	8% +/-2	Max. 0,25%	EN669(C)
Glansforskelle	12 +/- 3 grader	Ikke synlig i normal loftbelysning	Glossmeter 60
Fremmedlegemer under vinyl	Ikke tilladt	Ikke synlig i normal belysning	
Densitet	960 kg/m ³ +/- 50		EN430
Korklag tykkelse	Min. 3 mm		EN429
Blivende indtryksmærker		Max. 0,15 mm	EN24343-1
Farveægthed	Min. 6 (Blue wool scale)	Meget god	EN ISO 105-B02

Selv når tolerancerne er overholdt, må man forvente at plankesamlinger og andre små ujævnheder kan være synlige, når der anvendes en korkbaseret elastisk gulvbelægning.

Vurdering af gulvoverflader for visuelle skønhedsfejl skal foregå ved almindeligt dagslys. Gulvene betragtes i medlys, i almindelig øjenhøjde (ca. 160 cm over gulvfladen) og i en vinkel på ca. 45 grader.

Skønhedsfejl, som ikke er synlige ved den anviste betragtningsmåde, eller som kun kan observeres under særlige lysforhold eller fra bestemte betragtningsvinkler, eller som kun ses efter at de er påpeget, vil normalt ikke blive betragtet som en mangel.

Gulvplanker med farvevariationer kan med fordel anvendes ved vægge eller som endestykker. Korkvinyl er et naturligt materiale, derfor må mindre ubetydelige småfejl accepteres. Fejl, også udover ovennævnte skema, som ikke skæmmes helhedsindtrykket, er tilladte.

Mindre variationer i mønsteret og glansgraden kan ikke undgås, og må accepteres. Det gør sig specielt gældende i ensfarvede gulvbelægninger, hvor der f.eks. er strejflys eller modlys fra vinduespartier eller modlys fra spots og lignende. Blanke overflader vil fremhæve ujævnheder i større udstrækning end gulvoverflader med lav lysrefleksionsværdi og glans. Der kan forekomme mindre farvevariationer i dessinerne fra produktion til produktion. Varer fra forskellige produktioner bør derfor ikke anvendes i samme lokale. CorkComfort er afhængig af korkens naturlige farver og forskelligheder, større variationer må derfor accepteres.

Glans- og farveforskelle vil udligne sig med tiden. Efterbehandling med vinylpleje kan udjævne glansforskellene.

Farveægthed er min. 6 på skala fra 1-8 svarende til meget god. Dog må man forvente at overfladen ændrer farve afhængig af lys intensiteten, derfor anbefales sol afskærmning specielt ved syd- og vestvendte vinduer.

Brug af for meget vand ved rengøring får kanterne til at rejse sig. Brug altid en ClickSealer ved montering i erhverv, entreer og køkkener hvor der kan forventes et større spild af væske end normalt. ClicSealer forsegler gulvets samlinger og beskytter mod fugtpåvirkninger fra overfladen.

Gulve med CorkTech giver god komfort; men er naturligvis ikke så trykfaste som massiv vinyl.

Trykmærker og ridser kan forekomme fra møbelben og lignende. Anvend derfor altid egnede filtdupper med minimum størrelse som benet, minimum 20x20 mm. Ben med lille trykareal forårsager dybere blivende indtryksmærker, f.eks. giver filtdupper med 10 mm diameter 3 gange så stort tryk som 20 mm. Man kan således i specielle tilfælde opleve trykmærker fra møbelben og lignende med lille trykflade. Erfaringsvis vil en del af disse grundet korkens eftergivenhed dog blive mindre.

Vær opmærksom på at matter, dørstopper med gummibagside samt gummihjul m.m. kan være latexholdige. Latex misfarver vinyl og lak overflader, via en blodvanding og kan ikke fjernes.

Tolerancer måles med søgeblad og elektronisk skydelære. Ved rumfugt under 30% RF samt ved gulvarme/brændeovn kan større krympning, fuger og tværkrumning forekomme.

Forhold, der har baggrund i almindelig slid og ælde, utilstrækkelig eller mangelfuld vedligeholdelse, vand- eller fugtskader, mekanisk påvirkning fra legetøj, kontorstole m.m., overbelastning i forhold til gulvets normale anvendelsesområde eller anden uagtsomhed ved anvendelse af gulvet, er ikke en mangel og dermed ikke reklambæret.

VIGTIGT! Vi udvikler løbende vore produkter, og der kan være ændringer i vejledningen, der ikke er beskrevet i denne. Vi henviser til timberman.dk og »gulvlægning«.



TIMBERMAN DENMARK A/S
Havnevej 11 · DK-9560 Hadsund
Tlf. +45 99 52 52 52
timberman@timberman.dk · timberman.dk

01.2019.01

Januar 2019



WICANDERS®
By Timberman

LÆGGEVEJLEDNING

10,5 mm CorkLoc

FORBEREDELSE FØR LÆGNING

Wicanders korkgulve med CorkLoc læggesystem skal være understøttet i fuld gulvflade af et bærende undergulv af f.eks. træ eller beton.

Byggeriet skal være færdiggjort med vinduer og døre, varmeanlægget skal være i drift. Rumtemperaturen skal være 18-25°C. Alt arbejde med vandholdige materialer samt puds, fliseopsætning m.v. skal være afsluttet. Betonen skal være tør og må max. indeholde 90% restfugt. Den relative luftfugtighed i rummet skal være mellem 30% og 65% afhængig af årstiden. Undergulvet for svømmende gulve skal være helt plant, der må ikke forekomme udsving over +/- 3 mm målt over en retholt på 2 m. Ved større niveauforskelle, buler og lunger, skal undergulvet oprettes evt. ved spartling før lægning. Gamle halvharde og tekstile gulvbelægninger skal være fjernet.

Ved små gangarealer skal svømmende gulve altid lægges i længderetningen, ellers kan der forekomme en opbulning, når gulvet begynder at arbejde. I meget små rum kan plankerne evt. klæbes til underlaget. Korkgulvet må ikke fixeres af tungt inventar, køkken, faste skabe og ovenpastaende skillevægge.

FUGTSPÆRRE

På beton skal der altid udlægges fugtspærre 0,20 mm inden gulvet monteres.

Underlaget udlægges med tapede samlinger. Ved vægge føres fugtspærre ca. 5 cm op, hvorefter der monteres fodlister.

Der må IKKE udlægges dampspærre på undergulve af organisk materiale som f.eks. trægulve og spånplader.

TRINLYDSDÆMPNING

Wicanders gulve er designet som et lyd-dæmpende gulv og kan lægges direkte på alle tørre og jævne underlag. For yderligere komfort på hårde underlag, kan der monteres Timberlit, Rullekork eller lignende med en tykkelse på 2-3 mm. Det er vigtigt at underlaget har en densitet på 25 kg/cbm.

GULVVARME

Wicanders korkgulve kan anvendes med gulvvarme. Gulvvarmesystemet skal være godkendt til korkgulve. Varmeslangene kan enten være indstøbt i betongulv eller ført i isolerede, varmfordelende plader.

Ved lægning på spånplade (max strøafstand 400 mm) og EPS isolering (min hårdhed G250) med varmeslanger og varmfordelende metalplader, skal der udlægges min. 3 mm trykfordelende masonite plade

Rummet skal være færdiggjort, tørt og opvarmet. VIGTIGT! Luft med væg max. 5mm.

Der skal altid være min. 7 mm gulv under fodlisten. Opbevares i rummet i 48 timer før lægning.

timberman.dk

61x122 cm. Pladen udlægges med glat side op med 2-5 mm mellemrum og kan med fordel tapes i samlingerne.

På forskalling EPS isolering (min. hårdhed G150) skal anvendes trykfordelingsplade på min. 12 mm gulvspånplade med fer og not.

Sørg for at slangerne er presset helt ned, tæk specielt ved vendingerne. Ved indstøbte gulvslanger skal gulvvarmen være tændt i 14 døgn. 2 dage før lægning sænkes temperaturen på gulvets overflade til max. 20°C.

Efter lægning er foretaget, og afdækning er fjernet, opvarmes gulvet langsomt over 2-3 døgn.

Overfladetemperaturen på gulvets overflade må højst være 25-27°C, dette gælder også under evt. møbler, tæpper, matter o.l.

Korkgulve er følsomme overfor stærk varme. Det er vigtigt at varmesystemet er korrekt indstillet og ikke overstiger 27°, hvorfor gulvvarme normalt kun kan anvendes som eneste varmekilde i nye huse isoleret efter reglerne, der trådte i kraft i 2006.

DILATIONSFUGER

Under normale forhold kan gulvfladen udføres i et stykke på max. 10 x 10 meter.

Større rum kan monteres uden dilatationsfuge afhængig af rummets geometri og belastning af møbler m.v. Kontakt Timbermans tekniske afdeling.

Husk at der ved så store sammenhængende flader, afhængig af gulvvarme og rumfugt kan ske en sammentrækning af gulvfladen, hvorfor der også skal anvendes en væsentlig tykkere fodliste.

Ligeledes bør korkgulve i større rum og rum med besværlig geometri limes i clicksamlingerne.

Gulvfladen skal brydes, hvor gulvet lægges ved døråbninger og småe passager, eventuelt med en dilatationsfuge. Fugen kan skjules ved hjælp af gulvskinne, liste, dørtrin eller -lignende.

Fugemasse må ikke anvendes.

LÆGGEVEJLEDNING

Wicanders korkgulv lagt svømmende

VÆRKTØJ

Sav, vinkel, tommestok, afstands-kiler, snor samt slagklods i massiv hårdtræ.

FØR LÆGNING

Umiddelbart før lægning pakkes så mange pakker ud som muligt, for at kontrollere gulvene for evt. skader, fejl og farve/strukturforskelle. Kontrollér batchnummer og sørg for at montere samme batchnummer i samme rum.

Sorter i pakkerne så den mest harmoniske struktur opnås. Bland plankerne så repetitioner undgås.

Småfejl kan med fordel anvendes ved vægge, større produktfejl må skæres fra eller ombyttes. Monteret gulv med synlige fejl er således ikke reklamatonsberettiget.

LÆGGEVEJLEDNING

Opmåling: Bredden af første og sidste række udregnes, så plankerne fordeles jævnt i forhold til væggene. Afstanden fra væg til 2. planke bør være ens i begge sider.

Det bør tilstræbes at første og sidste planke er min. 5 cm bred. Hvis plankerne skæres igennem anbefales det at lime ved endestød for bedre holdbarhed.

Underlag: Underlaget spartles og skal være fri for grater og lunger. På beton og andet uorganisk undergulv udlægges altid underlag med indbygget fugtspærre og tapeede samlinger.

Ved vægge bukkes underlaget op, så den kan klemmes fast bag fodlisterne. På spånplade og andet træbaseret undergulv udlægges underlag uden fugtspærre. Gerigter ved døre kortes evt. af så de passer til højden på det færdige gulv.

1. På beton og andet uorganisk undergulv udlægges altid underlag med indbygget fugtspærre og tapeede samlinger. Ved vægge bukkes underlaget op, så den kan klemmes fast bag fodlisterne. På spånplade og andet træbaseret undergulv udlægges underlag uden fugtspærre. Gerigter ved døre kortes evt. af så de passer til højden på det færdige gulv.

2. Plankerne lægges fra højre mod venstre. Første række lægges i højre hjørne.

Den lille fer i siden der vender mod væggen saves af. Max. 5 mm afstandskiler anbringes ind mod væggene.

Erfaringsmæssigt trækker gulvfladen sig sammen ved gulvvarme og lav rumfugt. Sørg derfor for ekstra afstand ved indvendige hjørner så gulvfladen ikke kommer i spænd.

3. Den sidste planke endevendes

med enden mod afstandskile. Afkortningssted vinkles over, og planken vendes med savsnit mod væg. Husk at fastkile planken mod endevæggen med en afstandskile.

4. Plankerne lægges i den viste rækkefølge. Stød forskydes min. 30 cm. Når 3 rækker er monteret skubbes gulvfladen ind mod væggen og max. 5 mm afstandskiler placeres mellem gulv og væg, således at der altid er min. 7 mm gulv under fodisten.

5. Pres planken ned i clic-systemet på langsiden først. Slå evt. let efter med slagklods. Slå forsigtigt på kanten af clicksystemet.

6. Det afskårne bræt kan benyttes til start af den næste række. Brættet bør være min. 30 cm langt. Er stykket kortere skæres af et nyt bræt. Samlingerne bør altid tilpasses, så de ligger forskudt.

Plankerne lægges i den viste rækkefølge. Stød forskydes 30-50 cm. Når 3 rækker er monteret skubbes gulvfladen ind mod væggen og 5 mm afstandskiler placeres mellem gulv og væg.

7. Løft brædderne lidt op (sammen med det tidligere lagte bræt i samme række) ca. 3 cm, skub det ind mod rækken foran, og læg det ned. Gå videre med monteringen som beskrevet ovenfor, indtil gulvet er lagt.

8. Ved rør bores et hul 20 mm større end rørets diameter. Sav skråt og i smig ind til det borede hul, Læg planken og lim det afsavede stykke på plads.

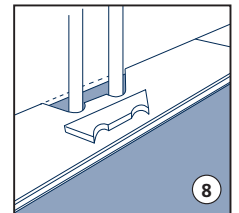
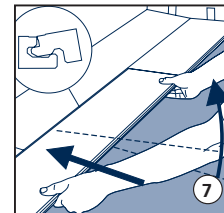
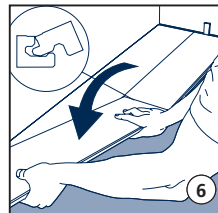
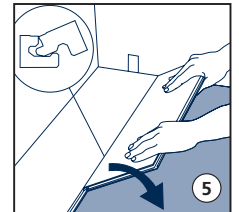
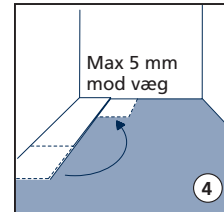
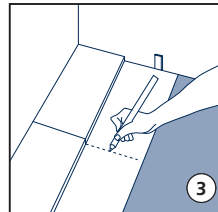
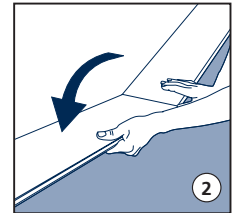
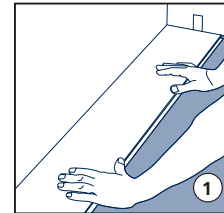
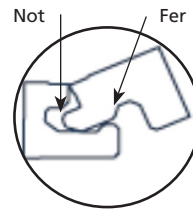
AFSLUTNING

Afstandskiler mod væg fjernes og fodlister samt rørossetter monteres.

Hvis der skal udføres yderligere arbejde i rummet efter lægning, skal gulvet afdækkes med pap/plader. Afdæk ikke hvis gulvvarme er i drift.

Hvis der under lægningen er forekommet smårevner kan disse udbedres med svejsemasse i afpasset farve. Glansforskelle kan udjævnes med Vinylpleje.

OBS! Hent en pleje- og vedligeholdelsesvejledning på timberman.dk



VEDLIGEHOLDELSE & PLEJE af Wicanders korkgulv

DAGLIG RENGØRING

Til normal rengøring anvendes støvsuger, kost og evt. en hårdt opvredet klud eller moppe. Skal gulvet vaskes anvendes vinylsæbe.

FREMTIDIG PLEJE

Vinylgulve kræver normalt ingen efterbehandling, men kan efter behov behandles med Vinylpleje. Gulvets overflade renses med Trærens (følg vejl. på etiket). Når gulvet er helt tørt foretages en behandling med Vinylpleje (følg vejl. på etiket).

Dunken med Vinylpleje omrystes grundigt. Den koncentrerede Vinylpleje hældes i en spand. Kluden vædes med Vinylpleje og vrides hårdt – husk at bruge gummihandsker. Plejen påføres i et jævnt og tyndt lag på gulvfladen. Bliver kluden snavset, skylles den i rent vand og vrides hårdt. Lad gulvet tørre i 30 min. før det tages i brug. Det er ikke nødvendigt at efterpolere eller foretage anden efterbehandling.

BESKYT KORKGULVET

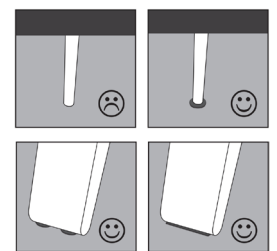
Foran indgangspartier kan fodrister med fordel placeres, disse sikrer, at korkgulvet ikke udsættes for grus og småsten, hvilket meget hurtigt vil kunne ses på gulvet.

Ved indgangspartier bør placeres dørmåtter for at forhindre vand og snesjap i at komme på gulvet.

Under borde og stole m.v. skal monteres filtdupper med dimension min Ø 20 mm, for at undgå ridser og slitage. Under f.eks. kontorstole monteres køreplader, eller hjul udskiftes med specielle gummihjul egnet til vinylgulve.

REPARATION

Ring for specifik vejledning på telefon 99 52 52 52.



VÆR OPMÆRKSOM PÅ

At måtter, dørstopperne med gummibagside samt gummihjul m.m. kan være latexholdige. Latex misfarver vinyl og lakoverflader, via en blødgøring og kan ikke fjernes igen.

*Detaljeret vejledning i pleje og vedligehold af
Wicanders korkgulve kan findes på timberman.dk*

Plej dit gulv korrekt og du har et flot gulv i rigtig mange år.