

TOLERANCER

Vinylplank med G5 Loc

	*) Målt ved produktion	Målt ved sammenføjede planker	Standard
Dimensioner	+/- 0,1%		ISO 24342
Niveauforskelle		Max. 0,2 mm (enkelte 0,3)	EN 14085
Vinkel	+/- 0,5 mm	Max. 0,3 mm (enkelte 0,5)	ISO 24342
Kantkrumning	Max. 0,3 mm		ISO 24342
Fuger		Max 0,3 mm (enkelte 0,5)	EN14085
Pilhøjde	Max. 1% af længden		EN14085
Tværkrumning	Max. 0,15% af bredden		EN14085
Dimensjonsstabilitet og krumning ved varmpåvirkning		Max. 0,08%	ISO 23999
Glansforskelle	+/- 3 grader	Ikke synlig i normal loftbelysning	Glossmeter 60
Fremmedlegemer under vinyl	Ikke tilladt	Ikke synlig i normal belysning	
Blivende indtryksmærker	Max. 0,1 mm	EN24343-1	
Farvægthed	Min. 6 (Blue wool scale)	Meget god	EN ISO 105-B02

*)Målinger er gennemsnitlige laboratorie målinger, for standarder henvises til datablad.

Selv når tolerancerne er overholdt, må man forvente, at plankesamlinger og andre små ujævnheder kan være synlige, når der anvendes en elastisk gulvbelægning. Vurdering af gulvoverflader for visuelle skønhedsfejl skal foregå ved almindeligt dagslys. Gulvene betragtes i medlys, i almindelig øjenhøjde (ca. 160 cm over gulvfladen) og i en vinkel på ca. 45 grader.

Skønhedsfejl, som ikke er synlige ved den anviste betragtningsmåde, eller som kun kan observeres under særlige lysforhold eller fra bestemte betragtningsvinkler, eller som kun ses efter, at de er påpeget, vil normalt ikke blive betragtet som en mangel.

Gulvplanker med farvevariationer kan med fordel anvendes ved vægge eller som endestykker. Vinyl er et naturligt materiale, derfor må mindre ubetydelige småfejl accepteres. Fejl, også udover ovennævnte skema, som ikke skæmmer helhedsindtrykket, er tilladte.

Mindre variationer i mønsteret, farver og glansgraden er en del af gulvets design, og må accepteres. Det gør sig specielt gældende i ensfarvede gulvbelægninger, hvor der f.eks. er strejflys eller modlys fra vinduespartier eller modlys fra spots og lignende. Blanke overflader vil fremhæve ujævnheder i større udstrækning end gulvoverflader med lav lys-refleksionsværdi og glans. Der kan forekomme mindre farvevariationer i dessinerne fra produktion til produktion. Varer fra forskellige produktioner bør derfor ikke anvendes i samme lokale. Under lægningen blandes planker fra flere forskellige pakker så harmonisk mønster opnås.

Glans- og farveforskelle vil udligne sig med tiden. Efterbehandling med f.eks. Trip Trap Vinylpleje kan udjævne glansforskellene.

Farvægthed er min. 6 på skala fra 1-8 svarende til meget god. Dog må man forvente, at overfladen ændrer farve afhængig af lys intensiteten, derfor anbefales sol afskærmning specielt ved syd- og vestvendte vinduer.

Direkte sollys og varme får vinylen til at krumme. Derfor anbefales fuldklæbning.

Trykmærker og ridser kan forekomme fra møbel ben og lignende. Anvend derfor altid egnede filtdupper. Ben med lille trykareal forårsager større blivende indtryksmærker, f.eks. giver filtdupper med 10 mm diameter 3 gange så stort tryk som 20 mm. Vær opmærksom på at måtter, dørstopper med gummibagside samt gummihjul m.m. kan være latexholdige. Latex misfarver vinyl og lak overflader, via. en blodvandring og kan ikke fjernes.

Tolerancer måles med søgeblad og elektronisk skydelære.

Forhold, der har baggrund i almindelig slid og ælde, utilstrækkelig eller mangelfuld vedligeholdelse, mekanisk påvirkning fra legetøj, kontorstole m.m., overbelastning i forhold til gulvets normale anvendelsesområde eller anden uagtsomhed ved anvendelse af gulvet, er ikke en mangel og dermed ikke reklationsberettiget.

VIGTIGT! Vi udvikler løbende vore produkter, og der kan være ændringer i vejledningen, der ikke er beskrevet i denne. Vi henviser til www.timberman.dk, hvor man under Tekniske data altid kan finde den seneste læggevejledning.



TIMBERMAN DENMARK A/S
Havnevej 11 · DK-9560 Hadsund
Tlf. +45 99 52 52 52
www.timberman.dk

TIMBERMAN

VINYLPLANK



LÆGGEVEJLEDNING

FORBEREDELSE FØR LÆGNING

Vinylgulve med 5G Vinyl Loc samlesystem skal være understøttet i fuld gulvflade af et bærende undergulv af f.eks. træ eller beton.

Byggeriet skal være færdiggjort med vinduer og døre, varmeanlægget skal være i drift. Rumtemperaturen skal være 18-25°C. Betonen skal være tør og må max. indeholde 85% restfugt.

Undergulvet for svømmende gulve skal være helt plant, der må ikke forekomme udsving over +/- 2 mm målt over en retholt på 2 m. Ofte vil det være nødvendigt at spartle før lægning. Gamle halvhårde og tekstile gulvbelægninger skal være fjernet.

Ved smalle gangarealer skal svømmende gulve altid lægges i længderetningen, ellers kan der forekomme en opbulning, når vinylen begynder at arbejde. Vinylgulvet må ikke fikseres af tungt inventar, køkken, faste skabe og ovenpåstående skillevægge.

FUGTSPÆRRE

Vinylplank monteres på godkendt underlag uden fugtspærre. Dog skal man være opmærksom på, at optrængende fugt kan give mug- og lugtgener.

TRINLYDSDÆMPNING

Vinylplankerne er udført med trinlydsdæmpende underlag fra fabrikken. På gulve med korkunderlag kan der for yderligere komfort anvendes godkendt underlag på op til 1,8 mm tykkelse.

GULVVARME

Vinyl gulve kan anvendes med gulvvarme. Gulvvarmesystemet skal være godkendt til vinylgulve. Varmeslangerne kan enten være indstøbt i betongulv eller ført i isolerede, varmfordelende plader.

Ved lægning på spånplade og EPS isolering med varmeslanger og var-

mefordelende metalplader, skal der udlægges min. 12 mm trykfordelende spånplade under gulvet.

På forskalling skal anvendes trykfordelingsplade på min. 12 mm.

Før gulvet lægges skal gulvvarmen være tændt i 14 døgn. 2 dage før lægning sænkes temperaturen på gulvets overflade til max. 20°C. Efter lægning er foretaget, og afdækning er fjernet, opvarmes gulvet langsomt over 2-3 døgn.

Overfladetemperaturen på gulvets overside må højst være 27°C, dette gælder også under evt. møbler, tæpper, måtter o.l.

Vinylgulve er følsomme overfor stærk varme. Det er vigtigt at varmesystemet er korrekt indstillet og ikke overstiger 27°, hvorfor gulvvarme normalt kun kan anvendes som eneste varmekilde i nye huse isoleret efter reglerne, der trædte i kraft i 2006.

DILATIONSFUGER/LIMNING

Under normale forhold kan gulvfladen udføres i et stykke på max. 20 x 20 meter.

Et vinylgulv skal brydes, hvor gulvet lægges ved døråbninger og smalle passages, even tult med en dilatationsfuge. Fugen kan skjules ved hjælp af gulvskinne, liste, dørtrin eller lignende.

Yderligere info omkring gulvvarme, dilatationsfuger m.v. kan findes på www.timberman.dk

Rummet skal være færdiggjort, tørt og opvarmet. Pakken opbevares i rummet 48 timer før lægning. Bryd ikke emballagen før gulvet skal lægges.

LÆGGEVEJLEDNING

Vinylplank med G5 Loc

VÆRKTØJ

Gummihammer, kniv, sav med hårdmetallklinge evt. DeWalt DT2103, vinkel, tommestok, slagjern, afstandskiler, snor, sekundlim gel samt slagklods.

FØR LÆGNING

Umiddelbart før lægning pakkes så mange pakker ud som muligt, for at kontrollere gulvene for evt. skader, fejl og farve/strukturforskelle. Gulvene lægges så vidt muligt langs med lysindfald. Under lægningen blandes planker fra flere pakker, så et mest harmonisk udseende opnås. Vi tilstræber at levere gulve fra samme batch nummer fra vort lager, men gulve kan komme fra andre lagre.

Småfejl kan med fordel anvendes ved vægge, større fejl må skæres fra eller ombyttes.

Monteret gulv med synlige fejl er således ikke reklamationsberettiget.

LÆGGEVEJLEDNING

1. Undergulvet spartles evt. med selvnivellerende spartelmasse. Undergulvet skal være tørt, fuldstændigt rengjort og fri for grater og huller.
2. Vinylplanker med korkunderlag kan for bedre komfort monteres med godkendt LVT-underlag max. 1,8 mm.
3. Gerigter ved døre kortes evt. af så de passer til højden på det færdige gulv. Læg et gulvbræt med bagsiden opad for at få den færdige højde. Sav forsigtigt gerigten til, så der bliver plads til gulvet.
4. Plankerne lægges om muligt på langs af rummets lysindfald. Første række lægges fra venstre hjørne med tungesiden mod væggen. Tungekant og endenot mod væggene saves af. Anbring min. 5 mm afstandskiler ind mod væggene.
5. Tilpas næste planke. Læg den og tryk ned til plasticstungen på enden klikker og systemet låser. Slå let med hvid gummihammer. OBS: På clickgulve af typen 5Gi er det nødvendigt at slå med gummihammer. Fortsæt til første række er lagt. Den sidste planke ende vendes med enden mod afstandskile. Afkortningssted vinkles over, og planken vendes med savsnit mod væg. Husk at fastkile planken mod endevæggen med en afstandskile.
6. Første række: Plankerne lægges i den viste rækkefølge. Rækken justeres efter en snor. Gentag justering for hver femte række. Stød forskydes min. 30-50 cm

ved at bruge det stykke, der saves af i hver række, som første stykke i næste række.

7. Anden række: Placer tungen i feren på plan kens langside i en vinkel på ca. 15° og læg den ned.
8. Placer næste planke på samme måde i en vinkel på ca. 15°. Inden planken lægges ned justeres den, så den passer med første plankes endestød.
9. Plankerne skal lægges helt tæt. Om nødvendigt kan små sprækker forsigtig slås sammen med hammer og egnet slagklods. Slå aldrig direkte på planken.
10. Sidste planke saves til, så den passer i bredden med mindst 5 mm afstand til væg og lægges. Kan evt. slås på plads med slagjern.
11. Det kan være nødvendig at halvere et bræt i forbindelse med afslutning langs væg. Herved kan plastikferen i endestødet miste sin virkning.

Plasticferen fjernes og den halve planke limes ned på traditionel vis.

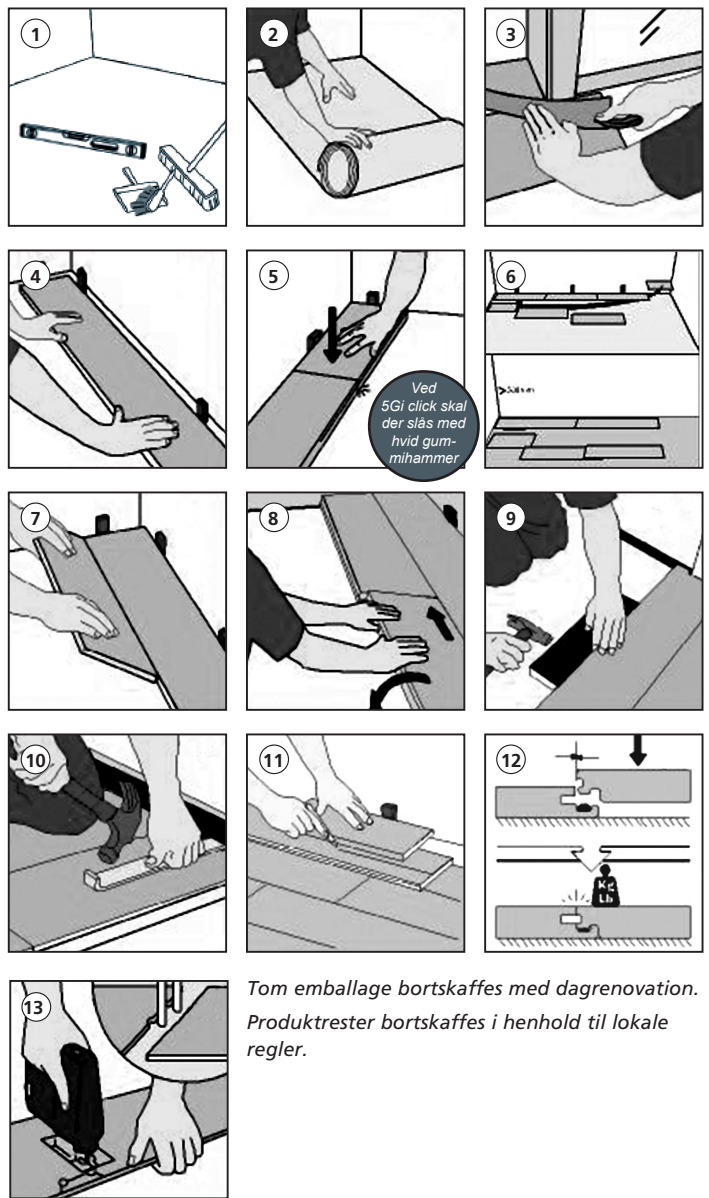
12. Endestødet fikseres med noget tungt, til limen er hærdet op.
13. Ved eventuelle rør bores et hul 10 mm større end rørets diameter. Sav skråt og i smig ind til det borede hul, læg planken og lim det afsavede stykke på plads
14. Hvis gulvet skal demonteres, i tilfælde af skader eller andet, gøres dette ved først at løsne plankerne på langsiden. Begynd fra venstre, løft brædderne og slå forsigtigt ved siden af længdesamlingen, så brædderne løsnes. Derefter deler man brædderne i endestødet ved at holde dem parallelt og trække dem i hver sin retning. Holder man ikke brædderne parallelt, kan endestødet skades, og brædderne være svære at samle igen.

AFSLUTNING

Afstandskiler mod væg fjernes og fodlister samt rørrosetter monteres. Når der afsluttes med fodliste, må disse ikke presses ned. Gulvet skal kunne arbejde frit. Hvis der skal udføres yderligere arbejde i rummet efter lægning, skal gulvet afdækkes med pap/plader. Tape ikke direkte på vinylgulvet, da tapen kan sætte sig meget fast.

Afdæk ikke hvis gulvarme er i drift.

Hvis der under lægningen er forekommet smårevner kan disse udbedres med spartelmasse i afpasset farve.



Tom emballage bortskaffes med dagrenovation. Produktrester bortskaffes i henhold til lokale regler.

VEDLIGEHOLDELSE & PLEJE

Vinylplank med G5 Loc

DAGLIG RENGØRING

Ved rengøring anvendes støvsuger, kost og evt. vask med gulvmoppe. Til daglig/regelmæssig vask anvendes Vinylsæbe (følg vejl. på etiket).

FREMTIDIG PLEJE

1-2 gange årligt eller efter behov plejes gulvets overflade.

Gulvets renses med Trærens (følg vejl. på etiket). Når gulvet er helt tørt foretages en behandling med Vinylpleje (følg vejl. på etiket).

Dunken med Vinylpleje omrystes grundigt. Den koncentrerede Vinylpleje hældes i en spand. Kluden vådes med Vinylpleje og vrides hårdt – husk at bruge gummihandsker.

Plejen påføres i et jævnt og tyndt lag på gulvfladen. Bliver kluden snavset, skylles den i rent vand og vrides hårdt.

Lad gulvet tørre i 30 min. før det tages i brug. Det er ikke nødvendigt at efterpolere eller foretage anden efterbehandling.

BESKYT VINYL Gulvet

Foran indgangspartier kan fodriste med fordel placeres, disse sikrer, at gulvet ikke udsættes for grus og små sten, hvilket meget hurtigt vil kunne ses på gulvet.

Ved indgangspartier bør placeres dørmåtter for at forhindre at sten og grus skader gulvet.

Under borde og stole m.v. skal monte res fildupper, for at undgå ridser og slitage. Under f.eks. konorstole monte res køreplader, eller hjul udskiftes med specielle gummi-hjul egnet til vinylgulve.

Detaljeret vejledning kan findes på timberman.dk