

# TOLERANCER

## Wicanders Hydrocork

Juni 2020

	Målt ved levering	Målt ved sammenføjede planker	Standard
Dimensioner	+/- 0,1%		ISO 24342
Niveauforskelle		Max. 0,2 mm (enkelte 0,3)	EN 14085
Vinkel	+/- 0,5 mm	Max. 0,3 mm (enkelte 0,5)	ISO 24342
Kantkrumning	Max. 0,3 mm		ISO 24342
Fuger		Max 0,3 mm (enkelte 0,5)	EN14085
Pilhøjde	Max. 1% af længden		EN14085
Tværkrumning	Max. 0,15% af bredden		EN14085
Dimensionsstabilitet, fugt	8% +/- 2	Max. 0,25%	EN14085/ EN669(C)
Dimensionsstabilitet og krumning ved sol- og varmepåvirkning		Max. 0,25%	ISO 23999
Glansforskelle	12 +/- 3 grader	Ikke synlig i normal loftbelysning	Glossmeter 60
Fremmedlegemer under vinyl	Ikke tilladt	Ikke synlig i normal belysning	
Densitet	975 kg/cbm	Nominal +13/-10%	ISO 23997
Korklag tykkelse	Min. 3 mm		EN429
Blivende indtryksmærker		Max. 0,1 mm	EN24343-1
Farveægted	Min. 6 (Blue wool scale)	Meget god	EN ISO 105-

Selv når tolerancerne er overholdt, må man forvente at plankesamlinger og andre små ujævnheder kan være synlige, når der anvendes en korkbaseret elastisk gulvbelægning. Vurdering af gulvoverflader for visuelle skønhedsfejls skal foregå ved almindeligt dagslys. Gulvene betragtes i medlys, i almindelig øjenhøjde (ca. 160 cm over gulvfladen) og i en vinkel på ca. 45 grader.

Skønhedsfejl, som ikke er synlige ved den anviste betragtningsmåde, eller som kun kan observeres under særlige lysforhold eller fra bestemte betragtningsvinkler, eller som kun ses efter at de er påpeget, vil normalt ikke blive betragtet som en mangel.

Gulvplanker med farvevariationer kan med fordel anvendes ved vægge eller som endestykker. Korkvinyl er et naturligt materiale, derfor må mindre ubetydelige småfejl accepteres. Fejl, også udover ovennævnte skema, som ikke skæmmer helhedsindtrykket, er tilladte.

Mindre variationer i mønsteret og glansgraden kan ikke undgås, og må accepteres. Det gør sig specielt gældende i ensfarvede gulvbelægninger, hvor der f.eks. er strejflys eller modlys fra vinduespartier eller modlys fra spots og lignende. Blanke overflader vil fremhæve ujævnheder i større udstrækning end gulvoverflader med lav lys-refleksionsværdi og glans. Der kan forekomme mindre farvevariationer i dessinerne fra produktion til produktion. Varer fra forskellige produktioner bør derfor ikke anvendes i samme lokale.

Glans- og farveforskelle vil udligne sig med tiden. Efterbehandling med vinylpleje kan udjævne glansforskellene.

Farveægted er min. 6 på skala fra 1-8 svarende til meget god. Dog må man forvente at overfladen ændrer farve afhængig af lys intensiteten, derfor anbefales sol afskærmning specielt ved syd- og vestvendte vinduer.

Trykmærker og ridser kan forekomme fra møbel ben og lignende. Anvend derfor altid egnede filtdupper. Ben med lille trykareal forårsager større blivende indtryksmærker, f.eks. giver filtdupper med 10 mm diameter 3 gange så stort tryk som 20 mm.

Tolerancer måles med søgeblad og elektronisk skydelære.

Forhold, der har baggrund i almindelig slid og ælde, utilstrækkelig eller mangelfuld vedligeholdelse, mekanisk påvirkning fra legetøj, kontorstole m.m., overbelastning i forhold til gulvets normale anvendelsesområde eller anden uagtsomhed ved anvendelse af gulvet, er ikke en mangel og dermed ikke reklamationsberettiget.

**VIGTIGT!** Vi udvikler løbende vore produkter, og der kan være ændringer i vejledningen, der ikke er beskrevet i denne. Vi henviser til [www.timberman.dk](http://www.timberman.dk), hvor man under Tekniske data altid kan finde den seneste læggevejledning.

# WICANDERS

## HYDROCORK

### LAGT FULDKLÆBET

#### FORBEREDELSE FØR LÆGNING

Wicanders korkgulve med Pressfit læggesystem kan monteres i alle hjemmets rum undtagen saunaer. I vådrum skal lovmæssige krav være opfyldt.

Byggeriet skal være færdiggjort med vinduer og døre, varmeanlægget skal være i drift. Rumtemperaturen skal være 18-25°C. Er materialet under 18 gr. besværliggøres lægningen.

Betonen skal være tør og må max. indeholde 85% restfugt.

Undergulvet skal bestå af spartlet beton og være helt plant, der må ikke forekomme udsving over +/- 2 mm målt over en retholt på 2 m.

#### GULVVARME

Wicanders korkgulve kan anvendes med gulvvarme. Gulvvarmesystemet skal være godkendt til korkgulve. Varmeslangerne skal være indstøbt i betongulv.

Ved indstøbte gulvslanger skal gulvvarmen være tændt i 14 døgn. 2 dage før lægning sænkes temperaturen på gulvets overflade til max. 20°C. Efter lægning er foretaget, og afdækning er fjernet, opvarmes gulvet langsomt over 2-3 døgn.

Overfladetemperaturen på gulvets overside må højst være 27°C, dette gælder også under evt. møbler, tæpper, måtter o.l.

Korkgulve er følsomme overfor stærk varme. Det er vigtigt at varmesystemet er korrekt indstillet og ikke overstiger 27°, hvorfor gulvvarme normalt kun kan anvendes som eneste varmekilde i nye huse isoleret efter reglerne, der trådte i kraft i 2006.

Se også [www.timberman.dk](http://www.timberman.dk)

# TIMBERMAN

TIMBERMAN DENMARK A/S

Havnevej 11 · DK-9560 Hadsund

Tlf. +45 99 52 52 52

[timberman@timberman.dk](mailto:timberman@timberman.dk) · [www.timberman.dk](http://www.timberman.dk)

Rummet skal være færdiggjort, tørt og opvarmet.  
**VIGTIGT!** Luft mod væg max. 5 mm.  
Der skal altid være min. 7 mm gulv under fodlisten.

[www.timberman.dk](http://www.timberman.dk)

# LÆGGEVEJLEDNING

## Wicanders Hydrocork lagt fuldklæbet

### VÆRKTØJ

Kniv, vinkel, tommestok, afstandskiler, snor samt gummihammer (hvid), tromle eller slagklods.

Følgende limtyper kan anvendes:

- CascoProff Extra 3444
- DanAtac 246
- Uzin KE 2000S eller KE66
- Ardex AF2224

### FØR LÆGNING

Umiddelbart før lægning pakkes så mange pakker ud som muligt, for at kontrollere gulvene for evt. skader, fejl og farve/strukturforskelle.

Kontroller batchnummer og sørg for at montere samme batchnummer i samme rum.

Sorter i pakkerne så den mest harmoniske struktur opnås. Bland plankerne så repetitioner undgås.

Småfejl kan med fordel anvendes ved vægge, større produktfejl må skæres fra eller ombyttes. Monteret gulv med synlige fejl er således ikke reklamationsberettiget.

### LÆGGEVEJLEDNING

Opmåling: Bredden af første og sidste række udregnes, så plankerne fordeles jævnt i forhold til væggene. Afstanden fra væg til 2. planke bør være ens i begge sider. Det bør tilstræbes at første og sidste planke er min. 5 cm bred.

Underlag: Underlaget spartles og skal være fri for grater og lunger. Gerigter ved døre kortes evt. af så de passer til højden på det færdige gulv.

1. Påfør lim efter limproducentens anvisninger.

Hold øje med limens åbningstid for optimal vedhæftning. Start montering fra højre mod venstre med fersiden mod væggen. Efterlad luft langs væggen på max. 5 mm. Brug afstandskiler.

Erfaringsmæssigt trækker gulvfladen sig sammen ved gulvvarme og lav rumfugt. Sørg derfor for ekstra afstand ved indvendige hjørner så gulvfladen ikke kommer i spænd.

Den næste planke presses ned over den første på endestøddet og fastgøres med gummihammer, metalrulle eller slagklods. Kontroller at rækken er lige. Første række færdiggøres og sidste planke skæres i den korrekte længde.

2. Start næste række med fraskåret planke, skal være min. 30 cm.

Placer den første planke i den nye række med notsiden ovenpå den forrige række. Slå med gummihammer, slagklods, eller rul med metaltromlen.

3. Monter den næste planke og kontroller der ikke er fuge på endestøddet. Pres

på samme tid fersiden på langsiden ned og slå planken helt på plads med gummihammer, slagklods eller rul med tromlen.

4. Sørg for max. 5 mm ekspansion vægge og faste installationer, så gulvet har plads til at bevæge sig

5. Gå videre med monteringen som beskrevet ovenfor, indtil gulvet er lagt.

6. Skær sidste planke til korrekt bredde med max. 5 mm til væggen.

7. Troml gulvet efter limfabrikantens anvisninger.

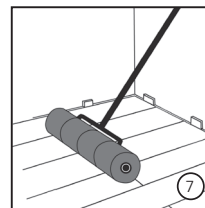
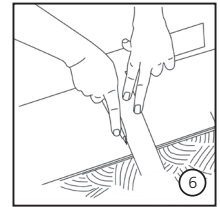
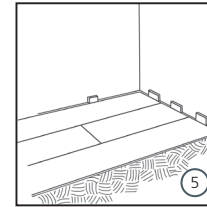
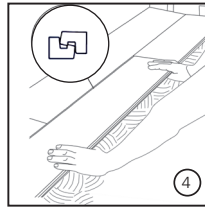
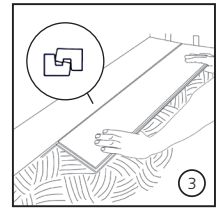
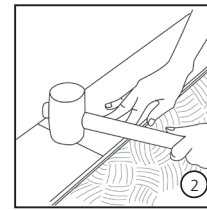
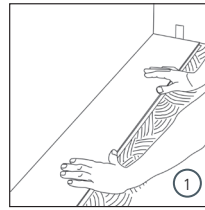
### AFSLUTNING

Afstandskiler mod væg fjernes og fodlister samt rørosætter monteres.

Hvis der skal udføres yderligere arbejde i rummet efter lægning, skal gulvet afdækkes med pap/plader. Afdæk ikke hvis gulvvarme er i drift.

Hvis der under lægningen er forekommet smårevner kan disse udbedres med svejsemasse i afpasset farve.

OBS! Hent en pleje- og vedligeholdelsesvejledning til på [www.timberman.dk](http://www.timberman.dk)



## VEDLIGEHOLDELSE & PLEJE AF WICANDERS HYDROCORK

### DAGLIG RENGØRING

Til normal rengøring anvendes støvsuger, kost og evt. en hårdt opvredet klud eller moppe. Skal gulvet vaskes anvendes vinylsæbe.

### FREMTIDIG PLEJE

Vinylgulve kræver normalt ingen efterbehandling, men kan efter behov behandles med vinylpleje. Gulvets overflade renses med Trærens (følg vejl. på etiket). Når gulvet er helt tørt foretages en behandling med Vinylpleje (følg vejl. på etiket).

Dunken med Vinylpleje omrystes grundigt. Den koncentrerede Vinylpleje hældes i en spand. Kluden vådes med Vinylpleje og vrides hårdt – husk at bruge gummihandsker.

Plejen påføres i et jævnt og tyndt lag på gulvfladen. Bliver kluden snavset, skylles den i rent vand og vrides hårdt.

Lad gulvet tørre i 30 min. før det tages i brug. Det er ikke nødvendigt at efterpolere eller foretage anden efterbehandling.

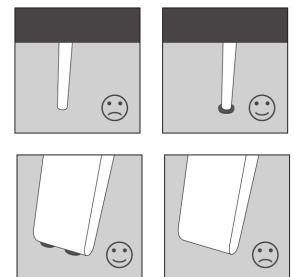
### BESKYT KORKGULVET

Foran indgangspartier kan fodriste med fordel placeres, disse sikrer, at korkgulvet ikke udsættes for grus og småsten, hvilket meget

hurtigt vil kunne ses på gulvet.

Ved indgangspartier bør placeres dørmåtter for at forhindre vand og sne/jap i at komme på gulvet.

Under borde og stole m.v. skal monteres filtdupper med dimension min Ø 20 mm, for at undgå ridser og slitage. Under f.eks. kontorstole monteres køreplader, eller hjul udskiftes med specielle gummihjul egnet til vinylgulve.



### VÆR OPMÆRKSOM PÅ

At måtter, dørstoppere med gummibagside samt gummihjul m.m. kan være latexholdige. Latex misfarver vinyl og lakoverflader, via en blodgøring og kan ikke fjernes igen.

Vejledning i pleje og vedligehold kan findes på [timberman.dk](http://timberman.dk)  
Beskyt og plej dit gulv korrekt og du har et flot gulv i rigtig mange år.