

SORTERING	
Sunde knaster	Plank: tilladt, max. 60 mm
Døde knaster	Plank: max. 60 mm i diameter
Knasthuller	Plank max. 50 mm - Spartlede tilladt
Revner i knaster	Spartlede tilladt
Ormehuller	Spartlede tilladt
Naturlige indløb/striber	Tilladt
Revner mellem stave	Spartlede tilladt
Tørreridser	Små lodretstillede tilladt
Overflade	På wash- og børstede overflader fremstår små ridser og huller som en naturlig del af træets overflade

Gulvplanker med meget store farvevariationer kan med fordel anvendes ved vægge eller som endestykker.

Træ er et levende og naturligt materiale, derfor må mindre ubetydelige småfejl accepteres. Fejl, også udover ovennævnte skema, som ikke skæmmer helhedsindtrykket er tilladte.

FARVEVARIATIONER, UDSEENDE

Eg	Den enkelte stav/planke har jævn struktur med splint op til 1/3 af stavbredden.	Stavene/plankerne har mere ujævn struktur og indeholder ubegrænset mængde splint.
	Plank: naturligt spejl forekommer	

Variationer i farve og glans ved nylagte trægulve aftager og udlignes med tiden ved sollys, vask og brug. På specielt hvidpigmenterede gulve må en vis forskel i farve og glans accepteres. Desuden kan der opstå variationer grundet træets oprindelige farve og struktur. Matlak natur fremhæver træets naturlige farve og struktur, mens matlak hvid dæmper disse.

TOLERANCER MÅLT PÅ PLANKER VED LEVERING

Tykkelse/slidlag i mm	Bredde i mm	Vinkel i mm	Kantkrumning i mm	Max. pilhøjde i % af længden	Tværkrumning i % af bredden	Træfugt i %
3,4 +/- 0,2	+/- 0,2	max. 0,2	max. 0,5	max. 1%	max. 0,2%	7 +/- 2

TOLERANCER VED SAMMENFØJEDE PLANKER

Niveauforskelle i mm	Fuger mellem planker i mm	Vinkel i mm	Glansgrad v/lak
0,2 (0,3)	0,3 (0,5)	0,3 (0,5)	12 +/- 3

Tolerancer måles med søgeblad og elektronisk skydelære.

Ved rumfugt under 30% RF samt ved gulvvarme/brændeovn kan større fuger og vaskebræts-effekt forekomme. Udfaldskrav skal bedømmes stående og i normalt lys, ikke i modlys.

Spændingslyde i et trægulv kan forekomme og høres som mindre knirke- eller knaselyde. Lydene kan være forskellige fra årstid til årstid, da træet udvider sig og trækker sig sammen efter temperatur og luftfugtighed. Det er helt normalt for et trægulv.

I tilfælde, hvor knirkelyde forekommer konstant og generende, kan årsagen eventuelt skyldes et skævt eller eftergivende undergulv, hvor uacceptable lunger eller forhøjninger i undergulvet skaber lydene, når gulvet belastes.

HENVISNING

Yderligere information kan findes på timberman.dk under produkter. Her findes materiale vedr. produkter, projektering, lægning samt pleje vedligehold.

Ved større nybyggeri og projektering henvises til Træinformation – Træfakta 02-09 på traefakta.dk

VIGTIGT! Vi udvikler løbende vore produkter, og der kan være ændringer i vejledningen, der ikke er beskrevet i denne. Vi henviser til www.timberman.dk, hvor man under Tekniske data altid kan finde den seneste læggevejledning.



TIMBERMAN DENMARK A/S
Havnevej 11 · DK-9560 Hadsund
Tlf. +45 99 52 52 52
www.timberman.dk

TIMBERMAN

HERREGÅRDSPLANK LÆGGEVEJLEDNING

FORBEREDELSE FØR LÆGNING

Timberman trægulve med Clic samlesystem skal være understøttet i fuld gulvflade af et bærende undergulv af f.eks. træ eller beton. Byggeriet skal være færdiggjort med vinduer og døre, varmeanlægget skal være i drift. Rumtemperaturen skal være 18-25°C. Alt arbejde med vandholdige materialer samt puds, fliseopsætning m.v. skal være afsluttet. Betonen skal være tør og må max. indeholde 90% restfugt. Den relative luftfugtighed i rummet skal være mellem 30% og 65% afhængig af årstiden. Ved renovering af ældre byggeri hvor betongulvet indeholder max. 65% fugt kan fugtspærre undværes. Dog skal der altid anvendes fugtspærre på beton på terrændæk og ved gulvvarme indstøbt i beton.

Undergulvet for svømmende gulve skal være helt plant, der må ikke forekomme udsving over +/- 2 mm målt over en retholt på 2 m. Ved større niveauforskelle, buler og lunger, skal undergulvet oprettes evt. ved spartling for lægning. Gamle halvhårde og tekstile gulvbelægninger skal være fjernet.

Ved småle gangarealer skal svømmende gulve altid lægges i længderetningen, ellers kan der forekomme en opbulning, når træet begynder at arbejde. I meget små rum kan plankerne evt. klæbes til underlaget. Trægulvet må ikke fixeres af tungt inventar, køkken, faste skabe og ovenpstående skillevægge.

FUGTSPÆRRE

Ved mindste risiko for opstigende fugt skal der udlægges fugtspærre. Anvend Timberlit eller lign. med indbygget fugtspærre. Underlaget udlægges med tapede samlinger. Ved vægge bukes platten op, så den kan klemmes fast bag fodlisterne.

Der må ikke udlægges fugtspærre ovenpå organisk materiale som gulvplader eller eksisterende trægulv.

TRINLYDSDÆMPNING

For at undgå, at gulvplankerne kan klappe mod det hårde underlag, udlægges trinlydsdæmpende Timberlit, Rullekork eller lign. På betongulve anvendes underlag med indbygget fugtspærre. På øvrige undergulve anvendes underlag uden indbygget fugtspærre. Anvendes andre typer underlag, bør disse have en densitet på min. 250 kg/cbm.

GULVVARME

Clic trægulve kan anvendes med gulvvarme. Gulvvarmesystemet skal være godkendt til trægulve. Varmeslangerne kan enten være indstøbt i betongulv eller ført i isolerede, varmemfordelende plader.

Ved lægning på spånplade og EPS isolering med varmeslanger og varmemfordelende

metalplader, skal der udlægges min. 12 mm trykfordelende spånplade under gulvet. Trykfordelingspladen kan undværes ved min. 12 mm trægulv, hvis der på varmespånplade anvendes anerkendt system med slanger og plader, der passer sammen.

Sørg for at slangerne er presset helt ned, tjek specielt ved vendingerne. På forskalling bør anvendes trykfordelingsplade på min. 12 mm. Alternativt kan anvendes 22 mm tykke gulvplader.

På EPS skal trykstyrken være min. som S150 for at undvære trykfordelingsplade.

For gulvet lægges skal gulvvarmen være tændt i 14 døgn. Dette gælder kun ved indstøbte varmeslanger. 2 dage før lægning sænkes temperaturen på gulvets overflade til max. 20°C. Efter lægning er foretaget, og afdækning er fjernet, opvarmes gulvet langsomt over 2-3 døgn. Ved gulvvarme skal der altid anvendes fugtspærre ovenpå beton.

Overfladetemperaturen på gulvets overside må højst være 25-27°C, dette gælder også under evt. møbler, tæpper, måtter o.l.

Trægulve er følsomme overfor stærk varme. Det er vigtigt at varmesystemet er korrekt indstillet og ikke overstiger 27°, hvorfor gulvvarme normalt kun kan anvendes som eneste varmekilde i nye huse isoleret efter reglerne, der trådte i kraft i 2006.

DILATATIONSFUGER/LIMNING

Under normale forhold kan gulvfladen udføres i et stykke på max. 10 x 10 meter.

Større rum kan monteres uden dilatationsfuge afhængig af rummets geometri og belastning af møbler m.v. Kontakt Timbermans tekniske afdeling. Husk at der ved så store sammenhængende flader, anbefales en større afstand til vægge og faste installationer – 1,5 mm pr. løbende meter – hvorfor der også skal anvendes en væsentlig tykkere fodliste. En så stor sammenhængende gulvflade kan i tørre perioder trække sig sammen.

Rum med vanskelig geometri så som lange gange, mange indskæringer og i øvrigt store rum kan med fordel limes i klik-samlingerne.

Et trægulv skal brydes, hvor gulvet lægges ved døråbninger og smalle passager, eventuelt med en dilatationsfuge. Fugen kan skjules ved hjælp af gulvskinne, liste, dørtrin eller lignende.

**Afkortede planker i pakkerne kan forekomme.
Rummet skal være færdiggjort, tørt og opvarmet.
Pakken opbevares i rummet 48 timer før lægning.
Bryd ikke emballagen før gulvet skal lægges.**

www.timberman.dk

LÆGGEVEJLEDNING

Clic Trægulve lagt svømmende

VÆRKTØJ

Stiksav, fintandede sav, vinkel, tomme-stok, slagjern, afstandskiler, snor, bly-ant, selvklebende tape, hammer samt slagklods i massiv hård plast.

FØR LÆGNING

Umiddelbart før lægning pakkes så mange pakker ud som muligt, for at kontrollere gulvene for evt. skader, fejl og farve/strukturforskelle. Småfejl kan med fordel anvendes ved vægge, større produktfejl må skæres fra eller ombyttes. Monteret gulv med synlige fejl er således ikke reklameringsberettiget. Pak dog ikke mere ud end der kan monteres i løbet af et par timer, idet gulvets fugtoptagelse kan vanskeliggøre lægningen.

INDEN DEN FØRSTE RÆKKE

På beton og andet uorganisk undergulv udlægges altid underlag med indbygget fugtspærre og tapede samlinger. Ved vægge bukes underlaget op, så den kan klemmes fast bag fodlisterne. På spånplade og andet træbaseret undergulv udlægges underlag uden fugtspærre.

OPMÅLING

Bredden af første og sidste række udregnes, så plankerne fordeles jævnt i forhold til væggene. Afstanden fra væg til 2. planke bør være ens i begge sider. Det bør tilstræbes at første og sidste planke er min 5 cm bred. Hvis plankerne skæres igennem anbefales det at lime ved endestød for bedre holdbarhed.

LÆGGEVEJLEDNING

DE FØRSTE 3 RÆKKER

1. Start med at lægge plankerne ved det venstre hjørne med fer siden mod den længste væg. Planken lægges med et luftrum på 10 mm ved enden (juster luftrummet langs planken når der er lagt 3 rækker). Feren i side og ende mod væg saves af. 10 mm afstandskiler anbringes ind mod væggene, dog min. 1,5 mm pr. meter af rummets bredde.
2. Hold den næste planke i en vinkel (ca. 30-35°) mod den første planke og læg det mod gulvet. Færdiggør den første række på samme måde. Grundet stor bredde anbefaler Timberman limning i endestød.

3. Skær den sidste planke i den første række til i den korrekte længde. Start næste række med det overskydende stykke (skal minimum være 300 mm langt). Stød forskydes 30-50 cm.
4. Placer det første stykke af den nye række med fersiden ind af i en vinkel på ca. 30-35 mod not siden i den foregående række. Pres fremad og læg den fladt på samme tid.
5. Juster luftrummet til væggen til 10 mm når de 3 rækker er lagt færdig. Forsæt installationen som beskrevet ovenstående indtil du når modsatte væg.

SIDSTE RÆKKE

6. Sidste række saves til, så de passer i bredden med mindst 10 mm afstand til væg og slås evt. på plads med et slagjern.

DØR GERIGTER

7. Brug et stykke af en planke til at få den korrekte højde. Sav dørgerigterne til i den rette højde, tillad 2 mm luft over plankerne. Gerigter ved døre kortes evt. af så de passer til højden på det færdige gulv.

RØR

8. Ved rør bores et hul på 20 mm større end rørets diameter. Sav skråt og i smig ind til det borede hul, læg planken og læg det afsavede stykke på plads.

AFSLUTNING

Afstandskiler mod væg fjernes og fodlister samt rørosætter monteres.

Hvis der skal udføres yderligere arbejde i rummet efter lægning, skal gulvet afdækkes med pap/plader. Tape ikke direkte på trægulvet, da tapen kan sætte sig meget fast. Afdæk ikke hvis gulvvarme er i drift. Hvis der under lægningen er forekommet smårevner kan disse udbedres med spartelmasse i afpasset farve.

OBS! Inden ibrugtagning skal oliebehandlede gulve efterbehandles med Trip Trap Oliepleje. Hent en pleje- og vedligeholdelsesvejledning til oliebehandlede og lakerede trægulve på www.timberman.dk

VEDLIGEHOLDELSE & PLEJE

af Clic Trægulve

LAKEREDE TRÆGULVE

De lakerede Timberman Trægulve er behandlet fra fabrik med en slidstærk Mathon UV-lak eller en Ultramat lak.

Overlakering umiddelbart efter lægning kan ikke anbefales, da lakoverfladens slidstyrke derved forringes.

DAGLIG RENGØRING

Til normal rengøring anvendes støvsuger, kost og evt. en hårdt opvredet klud eller moppe. Skal gulvet vaskes anvendes Laksæbe.

FREMTIDIG PLEJE

Fremtidig pleje med Lakpleje skal ske ca. 1 gang årligt eller efter behov (følg vej. på etiket). Lakpleje styrker lakken, idet den beskytter mod slitage og småridser og derved forlænger gulvets levetid.

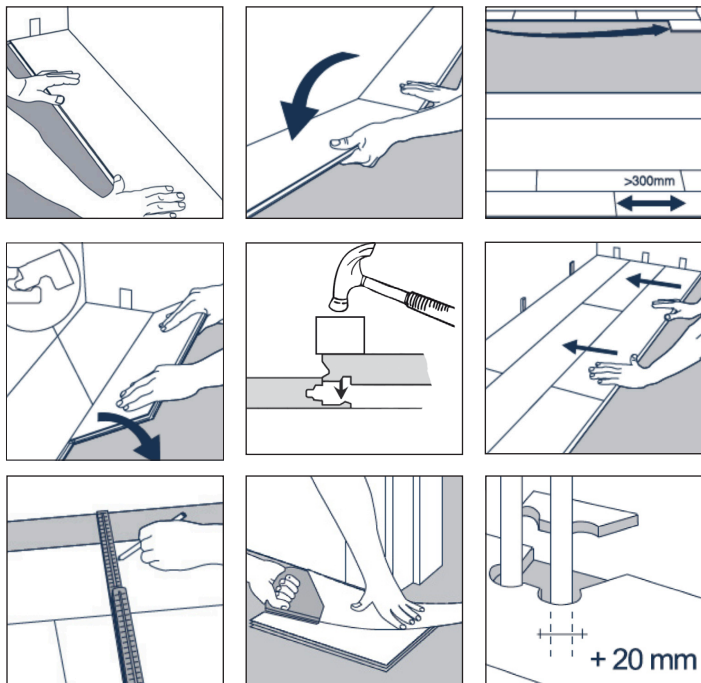
Husk at rense gulvet med Trærens inden behandlingen påbegyndes..

REPARATION

Ring for specifik vejledning på telefon 99525252.

Detaljeret vejledning i pleje og vedligehold af lakerede trægulve kan findes på timberman.dk

Detaljeret vejledning i pleje og vedligehold af oliebehandlede trægulve kan findes på timberman.dk



Tom emballage bortskaffes med dagrenovation. Produktrester bortskaffes i henhold til lokale regler.