

TOLERANCER

Magnum Flise med Unipush

	*) Målt ved produktion	Målt ved sammenføjede planker	Standard
Dimensioner	+/- 0,1%		ISO 24342
Niveauforskelle		Max. 0,2 mm (enkelte 0,3)	EN 14085
Vinkel	+/- 0,5 mm	Max. 0,3 mm (enkelte 0,5)	ISO 24342
Kantkrumning	Max. 0,3 mm		ISO 24342
Fuger		Max 0,3 mm (enkelte 0,5)	EN14085
Pilhøjde	Max. 1% af længden		EN14085
Tværkrumning	Max. 0,15% af bredden		EN14085
Dimensionsstabilitet og krumning ved varmpåvirkning		Max. 0,08%	ISO 23999
Glansforskelle	+/- 3 grader loftbelysning	Ikke synlig i normal 60	Glossmeter
Fremmedlegemer under vinyl	Ikke tilladt	Ikke synlig i normal belysning	
Blivende indtryksmærker	Max. 0,1 mm	EN24343-1	
Farvægthed	Min. 6 (Blue wool scale)	Meget god	EN ISO 105-B02

*)Målinger er gennemsnitlige laboratorie målinger, for standarder henvises til datablad.

Selv når tolerancerne er overholdt, må man forvente, at plankesamlinger og andre små ujævnheder kan være synlige, når der anvendes en elastisk gulvbelægning. Vurdering af gulvoverflader for visuelle skønhedsfejl skal foregå ved almindeligt dagslys. Gulvene betragtes i medlys, i almindelig øjenhøjde (ca. 160 cm over gulvfladen) og i en vinkel på ca. 45 grader.

Skønhedsfejl, som ikke er synlige ved den anviste betragtningsmåde, eller som kun kan observeres under særlige lysforhold eller fra bestemte betragtningsvinkler, eller som kun ses efter, at de er påpeget, vil normalt ikke blive betragtet som en mangel.

Gulvplanker med farvevariationer kan med fordel anvendes ved vægge eller som endestykker. Vinyl er et naturligt materiale, derfor må mindre ubetydelige småfejl accepteres. Fejl, også udover ovennævnte skema, som ikke skæmmes helhedsindtrykket, er tilladte.

Mindre variationer i mønsteret, farver og glansgraden er en del af gulvets design, og må accepteres. Det gør sig specielt gældende i ensfarvede gulvbelægninger, hvor der f.eks. er strejflys eller modlys fra vinduespartier eller modlys fra spots og lignende. Blanke overflader vil fremhæve ujævnheder i større udstrækning end gulvoverflader med lav lys-refleksionsværdi og glans. Der kan forekomme mindre farvevariationer i dessinerne fra produktion til produktion. Vær fra forskellige produktioner bør derfor ikke anvendes i samme lokale. Under lægningen blandes planker fra flere forskellige pakker så harmonisk mønster opnås.

Glans- og farveforskelle vil udligne sig med tiden. Efterbehandling med f.eks. Trip Trap Vinylpleje kan udjævne glansforskellene.

Farvægthed er min. 6 på skala fra 1-8 svarende til meget god. Dog må man forvente, at overfladen ændrer farve afhængig af lysintensiteten, derfor anbefales sol afskærmning specielt ved syd- og vestvendte vinduer.

Trykmærker og ridser kan forekomme fra møbel ben og lignende. Anvend derfor altid egne fildupper. Ben med lille trykareal forårsager større blivende indtryksmærker, f.eks. giver fildupper med 10 mm diameter 3 gange så stort tryk som 20 mm. Vær opmærksom på at måtter, dørstopper med gummibagside samt gummihjul m.m. kan være latexholdige. Latex misfarver vinyl og lak overflader, via en blødvandring og kan ikke fjernes.

Tolerancer måles med søgeblad og elektronisk skydelære.

Der kan opstå egenlyd i et click vinylgulv. Det må ikke forventes at et svømmende gulv er helt lydlost.

Forhold, der har baggrund i almindelig slid og ælde, utilstrækkelig eller mangelfuld vedligeholdelse, mekanisk påvirkning fra legetøj, kontorstole m.m., overbelastning i forhold til gulvets normale anvendelsesområde eller anden uagtsomhed ved anvendelse af gulvet, er ikke en mangel og dermed ikke reklameringsberettiget.

VIGTIGT! Vi udvikler løbende vore produkter, og der kan være ændringer i vejledningen, der ikke er beskrevet i denne. Vi henviser til www.timberman.dk, hvor man altid kan finde den seneste læggevejledning.

TIMBERMAN

TIMBERMAN DENMARK A/S
Havnevej 11 · DK-9560 Hadsund
Tlf. +45 99 52 52 52
www.timberman.dk

01.07.2020

Juli 2020

NOVEGO MAGNUM FLISE

UNIPUSH

LÆGGEVEJLEDNING

FORBEREDELSE FØR LÆGNING

Flise med Unipush samlesystem skal være understøttet i fuld gulvflade af et bærende undergulv af f.eks. træ eller beton.

Byggeriet skal være færdiggjort med vinduer og døre, varmeanlægget skal være i drift. Rumtemperaturen skal være 18-25°C. Betonen skal være tør og må max. indeholde 85% restfugt.

Den relative luftfugtighed i rummet skal være mellem 30% og 65% afhængig af årstiden. Ved renovering af ældre byggeri hvor betongulvet indeholder max. 65% fugt kan fugtspærre undværes. Dog skal der altid anvendes fugtspærre på beton, på terrændæk og ved gulvarme indstøbt i beton. Undergulvet for svømmende gulve skal være helt plant, der må ikke forekomme udsving over +/- 2 mm målt over en retholt på 2 m. Ofte vil det være nødvendigt at spartle før lægning. Gamle halvharde og tekstile gulvbelægninger skal være fjernet.

Ved småle gangarealer skal svømmende gulve altid lægges i længderetningen, ellers kan der forekomme en opbulning, når vinylplanken begynder at arbejde. Vinylgulvet må ikke fikses af tungt inventar, køkken, faste skabe og ovenpåstående skilleægge.

FUGTSPÆRRE/ TRINLYDSDÆMPNING

Vinylplank monteres på godkendt undergulv af beton eller træ uden fugtspærre. Dog skal man være opmærksom på, at optrængende fugt kan give mug- og lugtgener.

På nystøbt beton anvendes tapet plastfolie.

GULVVARME

Vinyl gulve kan anvendes med gulvarme. Gulvarmesystemet skal være godkendt til vinylgulve. Varmeslangerne kan enten være indstøbt i betongulv eller ført i isolerede, varmfordelende plader.

Ved lægning på spånplade og EPS isolering med varmeslanger og varmfordelende metalplader, skal der udlægges min. 12 mm trykfordelende spånplade under gulvet.

På forskalling skal anvendes trykfordelingsplade på min. 12 mm.

Før gulvet lægges skal gulvarmen være tændt i 14 døgn. Dette gælder kun ved indstøbte varmeslanger. 2 dage før lægning sænkes temperaturen på gulvets overflade til max. 20°C. Efter lægning er foretaget, og afdækning er fjernet, opvarmes gulvet langsomt over 2-3 døgn.

Overfladetemperaturen på gulvets skal være mellem min. 15°C / max. 27°C, dette gælder også under evt. møbler, tæpper, måtter o.l.

Der garanteres ikke for vinylgulve i udestuer og havehus, da kraftig påvirkning af sollys, fugt og varme kan skade gulvet. Ovenlysvinduer og store vinduer bør solafskærmes for at undgå for kraftig opvarmning af vinylgulvet.

DILATATIONSFUGER/LIMNING

Under normale forhold kan gulvfladen udføres i et stykke på max. 20 x 20 meter.

Et vinylgulv skal brydes, hvor gulvet lægges ved døråbninger og småle passager, eventuelt med en dilatationsfuge. Fugen kan skjules ved hjælp af gulvskinne, liste, dørtrin eller lignende.

Yderligere info omkring gulvarme, dilatationsfuger m.v. kan findes på www.timberman.dk

Rummet skal være færdiggjort, tørt og opvarmet.
Pakken opbevares i rummet 48 timer før lægning.
Bryd ikke emballagen før gulvet skal lægges.

timberman.dk

LÆGGEVEJLEDNING

Magnum Flise med Unipush

VÆRKTØJ

Gummihammer, kniv, sav med hårdmetalklinge evt. DeWalt DT2103, vinkel, tommestok, slagjern, afstandskiler, snor, sekundlim gel samt slagklods.

FØR LÆGNING

Umiddelbart før lægning pakkes så mange pakker ud som muligt, for at kontrollere gulvene for evt. skader, fejl og farve / strukturforskelle. Gulvene lægges så vidt muligt langs med lysindfald. Under lægningen blandes planker fra flere pakker, så et mest harmonisk udseende opnås.

Vi tilstræber at levere gulve fra samme batch nummer fra vort lager, men gulve kan komme fra andre lagre.

Småfejl kan med fordel anvendes ved vægge, større fejl må skæres fra eller ombyttes.

Monteret gulv med synlige fejl er således ikke reklameringsberettiget.

LÆGGEVEJLEDNING

1. Undergulvet spartles evt. med selv-nivellerende spartelmasse. Undergulvet skal være tørt, fuldstændigt rengjort og fri for grater og huller.
2. Gerigter ved døre kortes evt. af så de passer til højden på det færdige gulv. Læg et gulvbræt med bagsiden opad for at få den færdige højde. Sav forsigtigt gerigten til, så der bliver plads til gulvet.
3. Plankerne lægges om muligt på langs af rummets lysindfald. Første række lægges fra venstre hjørne med tungesiden mod væggen. Tungekant og endenot mod væggene saves af. Anbring min. 5 mm afstandskiler ind mod væggene.
4. Tilpas næste planke. Læg den og tryk ned til plastic-tungen på enden klikker og systemet låser. Slå med hvid gummihammer. Fortsæt til første række er lagt. Den sidste planke ende vendes med enden mod afstandskile. Afkortningssted vinkles over, og planken vendes med savsnit mod væg. Husk at fastkile planken mod endevæggen med en afstandskile.
5. Første række: Plankerne lægges i den viste rækkefølge. Rækker justeres efter en snor. Gentag justering for hver femte række. Stød forskydes min. 30-50 cm ved at bruge det stykke, der saves af i hver række, som første stykke i næste række.
6. Anden række: Placer tungen i feren på plankens langside i en vinkel på ca. 15° og læg den ned.
7. Placer næste planke på samme måde i en vinkel på ca. 15°. Inden planken lægges ned justeres den, så den passer med første plankes endestød.
8. Plankerne skal lægges helt tæt. Om nødvendigt kan små sprækker forsigtigt slås sammen med hammer og egnet slagklods. Slå aldrig direkte på planken.
9. Sidste planke saves til, så den passer i bredden med mindst 5 mm afstand til

væg og lægges. Kan evt. slås på plads med slagjern.

10. Det kan være nødvendig at halvere et bræt i forbindelse med afslutning langs væg og den halve planke limes ned på plads.
11. Endestødet fikseres med noget tungt, til limen er hærdet op.
13. Ved eventuelle rør bores et hul 10 mm større end rørets diameter. Sav skråt og i smig ind til det borede hul, læg planken og lim det afsavede stykke på plads.
14. Hvis gulvet skal demonteres, i tilfælde af skader eller andet, gøres dette ved først at løsne plankerne på langsiden. Begynd fra venstre, løft brædderne og slå forsigtigt ved siden af længdesamlingen, så brædderne løsnes. Derefter deler man brædderne i endestødet ved at holde dem parallelt og trække dem i hver sin retning. Holder man ikke brædderne parallelt, kan endestødet skades, og brædderne være svære at samle igen.

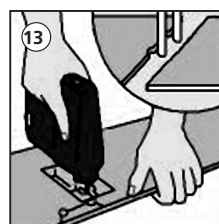
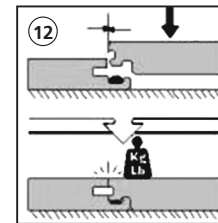
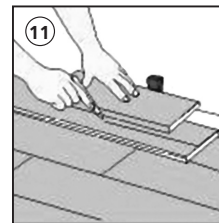
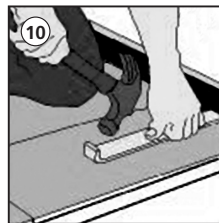
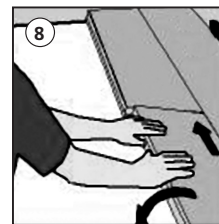
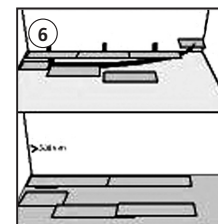
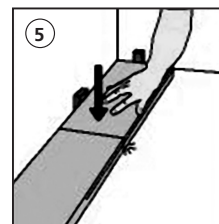
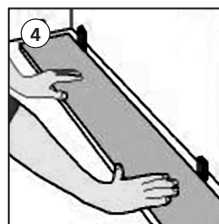
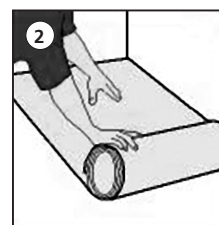
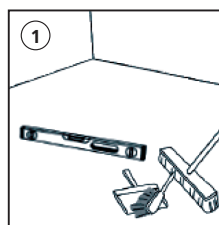
AFSLUTNING

Afstandskiler mod væg fjernes og fodlister samt rørsætter monteres.

Når der afsluttes med fodliste, må disse ikke presses ned. Gulvet skal kunne arbejde frit. Hvis der skal udføres yderligere arbejde i rummet efter lægning, skal gulvet afdækkes med pap/plader. Tape ikke direkte på vinylgulvet, da tapen kan sætte sig meget fast.

Afdæk ikke hvis gulvarme er i drift.

Hvis der under lægningen er forekommet smårevner kan disse udbedres med spartelmasse i afpasset farve.



Tom emballage bortskaffes med dagrenovation.

Produktrester bortskaffes i henhold til lokale regler.

VEDLIGEHOLDELSE & PLEJE

Magnum Flise med Unipush

DAGLIG RENGØRING

Ved rengøring anvendes støvsuger, kost og evt. vask med gulvmoppe.

Til daglig/regelmæssig vask anvendes Vinylsæbe (følg vejl. på etiket).

FREMTIDIG PLEJE

1-2 gange årligt eller efter behov plejes gulvets overflade.

Gulvets renses med Trærens (følg vejl. på etiket). Når gulvet er helt tørt foretages en behandling med Vinylpleje (følg vejl. på etiket).

Dunken med Vinylpleje omrystes grundigt. Den koncentrerede Vinylpleje hældes i en spand. Kluden vædes med Vinylpleje og vrides hårdt – husk at bruge gummihandsker.

Plejen påføres i et jævnt og tyndt lag på gulvfladen. Bliver kluden snavset, skylles den i rent vand og vrides hårdt.

Lad gulvet tørre i 30 min. før det tages i brug. Det er ikke nødvendigt at efterpolere eller foretage anden efterbehandling.

BESKYT VINYL Gulvet

Foran indgangspartier kan fodriste med fordel placeres, disse sikrer, at gulvet ikke udsættes for grus og små sten, hvilket meget hurtigt vil kunne ses på gulvet.

Ved indgangspartier bør placeres dørmåtter for at forhindre at sten og grus skader gulvet.

Under borde og stole m.v. skal monte resfiltdupper, for at undgå ridser og slitage. Under f.eks. kontorstole monte res køreplader, eller hjul udskiftes med specielle gummihjul egnet til vinylgulve.

Detaljeret vejledning kan findes på timberman.dk