



NOVEGO

MONTAGEVEJLEDNING

FØR MONTERING

Gulvet opbevares i uåbnet emballage ved rumtemperatur i mindst 48 timer inden montering. Rumtemperaturen skal være mindst 18°C før og under monteringen.

Byggeriet skal være færdiggjort med vinduer og døre, varmeanlægget skal være i drift. Rumtemperaturen skal være 18-25°C under monteringen. Den relative luftfugtighed i rummet skal være mellem 30% og 65% afhængig af årstiden.

Umiddelbart før montering pakkes så mange pakker ud som muligt, for at kontrollere gulvene for evt. skader, fejl og farve/strukturforskelle. Gulvene lægges så vidt muligt langs med lysindfald. Under monteringen blandes planker fra flere pakker, så der opnås et harmonisk udseende. Vi tilstræber at leverer gulve fra samme batchnummer fra vort lager, men gulve kan komme fra andre lagre. Småfejl kan med fordel anvendes ved vægge, større fejl må skæres fra eller ombyttes. Varer fra forskellige produktioner bør derfor ikke anvendes i samme lokale. Monteret gulv med synlige fejl er IKKE reklamationsberettiget.

På følgende undergulve, uanset alder, er det i henhold til nedenstående obligatorisk at anvende fugtbeskyttelse: Betongulve, som ligger direkte på jordoverfladen (terrændæk), dæk over ventileret krybekælder, etagedæk, letbeton dæk, gulvarme i beton. Alt arbejde med vandholdige materialer samt puds, fliseopsætning m.v. skal være afsluttet. Betonen skal være tør og må maks. indeholde 85 % restfugt.

Undergulvets planhed målt med 2 m retholt skal være mindre end ± 2 mm. Gamle halvharde og tekstile gulvbelægninger skal være fjernet.

Svømmende gulve må ikke monteres i vådrum eller rum med gulvafløb. Gulvet må ikke fixeres af tungt inventar, køkken, faste skabe og ovenpåstående skillevægge.

VÆRKTØJ TIL MONTERING:

Hvid gummihammer, kniv, sav med hårdmetalklinge evt. DeWalt DT2103, vinkel, tommestok, slagjern, afstandskiler, snor, klar kontaktlim samt slagklods.

UNDERLAG

- | | |
|---|---|
| På undergulve af træ/spånplader: | - TimberLUX, samlinger tapes IKKE
- Kan monteres uden ekstra underlag |
| På undergulve af tørt beton < 65% fugt: | - TimberLUX, samlinger tapes IKKE
- Kan monteres uden ekstra underlag |
| På nystøbt beton eller fugtigt beton: | - TimberLUX, samlinger tapes med alutape
- Kan monteres uden ekstra underlag direkte på 0,20 mm fugtspærre |

Bemærk! Ved tvivl om restbyggefugt i beton udlægges der altid fugtspærre inden montering. TimberLUX er eneste godkendte underlag under Novego.

DILATIONSFUGER

Under normale forhold kan gulvfladen udføres i et stykke på max. 20x20 meter. Et vinylgulv skal brydes, hvor gulvet lægges ved døråbninger og smalle passager, eventuelt med en dilatationsfuge. Fugen kan skjules ved hjælp af gulvskinne, liste, dørtrin eller lign.

GULVVARME

Vinylgulve kan anvendes med gulvvarme. Gulvvarmesystemet skal være godkendt til vinylgulve. Der henvises til gulvvarmeleverandørens vejledning vedr. brug af trykfordelingsplade. Vi anbefaler en plade på min. 12 mm.

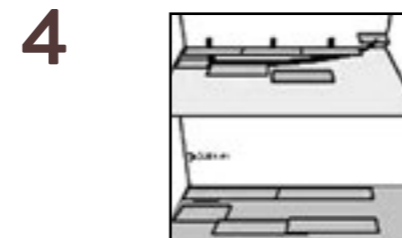
Før gulvet lægges skal gulvvarmen være tændt i 14 døgn. Dette gælder kun ved indstøbte varmeslanger. 2 dage før lægning sænkes temperaturen på gulvets overflade til max 20°C. Efter lægning er foretaget, og afdækning er fjernet, opvarmes gulvet langsomt over 2-3 døgn.

Overfladetemperaturen på gulvet skal være mellem min. 15°C og max. 27°C, dette gælder også under evt. møbler, tæpper, måtter o.l.

MONTAGE



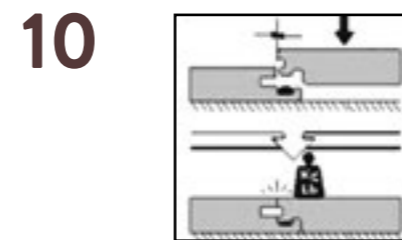
1 Kontrol af undergulv. Tolerance for planhed er +/- 2 mm målt med 2 m retholt. Ujævnheder spartles eller slibes. Undergulvet skal være tørt, fuldstændigt rengjort og fri for grater og huller. Gulvet leveres med integreret foamunderlag. På undergulv af beton anvendes 0,2 mm fugtspærre. Novego kan monteres ovenpå TimberLUX underlag, hvis der ønskes yderligere komfort og lydæmpning. På undergulve af beton skal underlaget tapes med en alu tape.



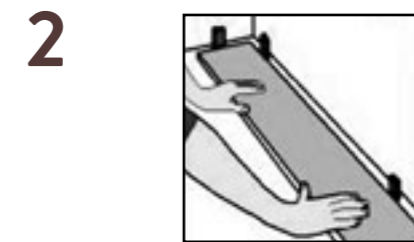
4 Første række: Plankerne lægges i den viste rækkefølge. Rækken justeres efter en snor. Gentag justering for hver femte række. Stød forskydes min. 30-50 cm ved at bruge det stykke, der saves af i hver række, som første stykke i næste række.



7 Plankerne skal lægge helt tæt. Om nødvendigt kan små sprækker forsigtigt slås sammen med hammer og egnet slagklods. Slå aldrig direkte på planken.



10 Endestødet fikseres med noget tungt, til limen er hærdet op. Ved eventuelle rør bores et hul 10 mm større end rørets diameter. Sav skråt og i smig ind til det borede hul, læg planken og lim det afsavede stykke på plads.



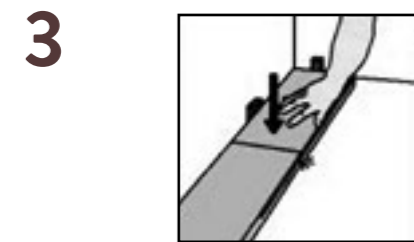
2 Første rækker lægges fra venstre hjørne med tungsiden mod væggen. Tungekant og endenot mod væggene saves af. Anbring min. 5 mm afstandskiler ind mod væggene.



5 Anden række: Placer tungen i feren på plankens langside i en vinkel på ca. 15 grader og læg den ned. Ved fliser forskydes der med 20-30 cm.



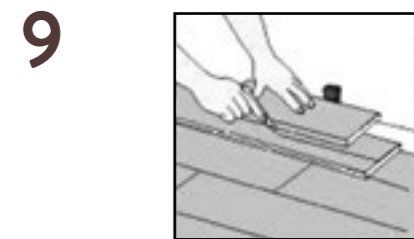
8 Sidste planker saves til, så den passer i bredden med mindst 5 mm afstand til væg og lægges. Kan evt. slås på plads med slagjern.



3 Tilpas næste plank. Læg den og tryk ned til plastiktungen i enden klikker og systemet låser. Slå let med hvid gummihammer. Forsæt til første række er lagt. Den sidste plank vendes med enden mod afstandskile. Afkortningssted vinkles over, og planken vendes med savsnit mod væg. Husk at fastkile planken mod endevæggen med en afstandskile. Ved 5Gi (uden plastik sløjfe i endeklik) slås der let med en hvid gummihammer.



6 Placer næste plank på samme måde i en vinkel på ca. 15 grader. Inden planken lægges ned justeres den, så den passer med første plankes endestød.



9 Det kan være nødvendigt at halvere et bræt i forbindelse med afslutning langs væg. Herved kan plastikferen i endestødet miste sin virkning. Plastiskiferen fjernes og den halve planker limes ned på traditionel vis.

EFTER ENDT GULVMONTERING

Afstandskiler mod væg fjernes og fodlister samt rørrosetter monteres. Når der afsluttes med fodliste, må disse ikke presses ned. Gulvet skal kunne arbejde frit.

Hvis der skal udføres yderligere arbejde i rummet efter lægning, skal gulvet afdækkes med pap/plader. Tape ikke direkte på vinylgulvet, da tapen kan sætte sig meget fast.

Afdæk ikke hvis gulvvarmen er i drift.

Hvis der under montering er forekommet smårevner kan disse udbedres med spartelmasse i afpasset farve.

VEDLIGEHOLDELSE

Ved rengøring anvendes støvsuger, kost og evt. vask med gulvmoppe. Til daglig/regelmæssig vask anvendes Timberman Gulvsæbe til vinylgulve. 1-2 gange årligt eller efter behov plejes gulvets overflade. Gulvet renses med Timberman Gulvrens og efterfølgende foretages en behandling med Timberman Gulvpleje til vinylgulve. Følg anvisningen på emballagen.

Foran indgangspartier kan fodriste med fordel placeres, disse sikrer, at gulvet ikke udsættes for grus og små sten, hvilket meget hurtigt vil kunne ses på gulvet. Under borde og stole m.v. monteres filtdupper, for at undgå ridser og slitage.

Plejemidler kan købes på timberman.dk.

TOLERANCER

	*Målt ved produktion	Målt ved sammenføjede planker	Standard
Dimensioner	+/- 0,1%		ISO24342
Niveauforskelle		Max. 0,2 mm (enkelte 0,3 mm)	EN14085
Vinkel	+/- 0,5 mm	Max. 0,3 mm (enkelte 0,5 mm)	ISO24342
Kantkrumning	Max. 0,3 mm		ISO24342
Fuger		Max. 0,3 mm (enkelte 0,5 mm)	EN14085
Pilhøjde	Max. 1% af længden		EN14085
Tværkrumning	Max. 0,15% af bredden		EN14085
Dimensionsstabilitet og krumning ved varmepåvirkning		Max. 0,08%	ISO23999
Glansforskelle	+/- 3 grader loftbelysning	Ikke synlig i normal 60	Glossmeter
Fremmedlegemer under vinyl	Ikke tilladt	Ikke synlig i normalbelysning	
Blivende indtryksmærker	Max. 0,1 mm		EN24343-1
Farveægthed	Min. 6 (Blue wooscale)	Meget god	EN ISO 105-B02

*) Målinger er gennemsnitlige laboratorie målinger. For standarder henvises der til produktets datablad. Yderligere information kan findes i dokumentet "[Drift og vedligehold](#)".

VIGTIGT!

Vi udvikler løbende vore produkter, og der kan være ændringer i vejledningen, der ikke er beskrevet i denne.

Vi henviser til timberman.dk, hvor man altid kan finde den seneste montagevejledning.



TIMBERMAN DENMARK A/S
Havnevej 11 - 9560 Hadsund
timberman@timberman.dk
Tlf.: + 45 99 52 52 52
timberman.dk