

# **WICANDERS**

## **INFINITUS 5Gi**

### **MONTAGEVEJLEDNING**



# FØR MONTERING

Gulvet opbevares i uåbnet emballage ved rumtemperatur i mindst 48 timer inden montering. Rumtemperaturen skal være mindst 18°C før og under monteringen.

Byggeriet skal være færdiggjort med vinduer og døre, varmeanlægget skal være i drift. Rumtemperaturen skal være 18-25°C under monteringen. Den relative luftfugtighed i rummet skal være mellem 30% og 65% afhængig af årstiden.

Umiddelbart før montering pakkes så mange pakker ud som muligt, for at kontrollere gulvene for evt. skader, fejl og farve/strukturforskelle. Gulvene lægges så vidt muligt langs med lysindfald. Under monteringen blandes planker fra flere pakker, så der opnås et harmonisk udseende. Vi tilstræber at leverer gulve fra samme batchnummer fra vort lager, men gulve kan komme fra andre lagre. Småfejl kan med fordel anvendes ved vægge, større fejl må skæres fra eller ombyttes. Varer fra forskellige produktioner bør derfor ikke anvendes i samme lokale. Monteret gulv med synlige fejl er IKKE reklamationsberettiget.

På følgende undergulve, uanset alder, er det i henhold til nedenstående obligatorisk at anvende fugtbeskyttelse: Betongulve, som ligger direkte på jordoverfladen (terrændæk), dæk over ventileret krybekælder, etagedæk, letbeton dæk, gulvarme i beton. Alt arbejde med vandholdige materialer samt puds, fliseopsætning m.v. skal være afsluttet. Betonen skal være tør og må maks. indeholde 85 % restfugt.

Undergulvets planhed målt med 2 m retholt skal være mindre end  $\pm 2$  mm. Gamle halvharde og tekstile gulvbelægninger skal være fjernet.

Svømmende gulve må ikke monteres i vådrum eller rum med gulvafløb. Gulvet må ikke fixeres af tungt inventar, køkken, faste skabe og ovenpåstående skillevægge.

Rummet skal være færdiggjort, tørt og opvarmet. VIGTIGT! Luft mod væg max. 5 mm. Der skal altid være min. 7 mm gulv under fodlisten.

## VÆRKTØJ TIL MONTERING:

Hvid gummihammer, kniv, sav med hårdmetalklinge evt. DeWalt DT2103, vinkel, tommestok, slagjern, afstandskiler, snor, klar kontaktlim samt slagklods.

## FUGTSPÆRRE/TRINLYDSDÆMPNING

På undergulve af træ/spånplader: - Rullekork eller TimberLUX, samlinger tapes IKKE  
- Kan monteres uden ekstra underlag

På undergulve af beton: - TimberPRO eller TimberLUX samlinger tapes med alutape

Anvendes der andre underlag end ovenstående skal dette være på min. 200 kPa i trykstyrke.

## DILATIONSFUGER/LIMNING

Under normale forhold kan gulvfladen udføres i et stykke på max. 20x20 meter. Et korkvinylgulv skal brydes, hvor gulvet lægges ved døråbninger og smalle passager, eventuelt med en dilatationsfuge. Fugen kan skjules ved hjælp af gulvskinne, liste, dørtrin eller lign. Fugemasse må ikke anvendes.

## GULVVARME

Vinylgulve kan anvendes med gulvvarme. Gulvvarmesystemet skal være godkendt til vinylgulve. Varmeslangerne kan enten være indstøbt i betongulve eller ført i isolerende, varmfordelende plader.

Ved lægning på spånplade og EPS isolering med varmeslanger og varmfordelende metalplader, skal der udlægges min. 12 mm trykfordelende spånplade under gulvet. På forskalling skal anvendes trykfordelingsplade på min. 12 mm.

Før gulvet lægges skal gulvvarmen være tændt i 14 døgn. Dette gælder kun ved indstøbte varmeslanger. 2 dage før lægning sænkes temperaturen på gulvets overflade til max. 20°C. Efter lægning er foretaget og afdækning er fjernet, opvarmes gulvet langsomt over 2-3 døgn.

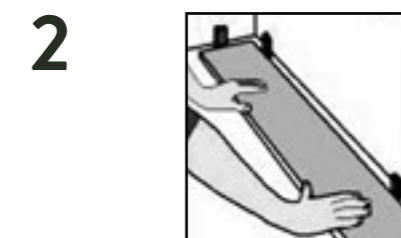
Overfladetemperaturen på gulvet skal generelt være mellem min. 15°C / max. 27°C, dette gælder også under evt. møbler, tæpper, måtter o.l.

# MONTAGE

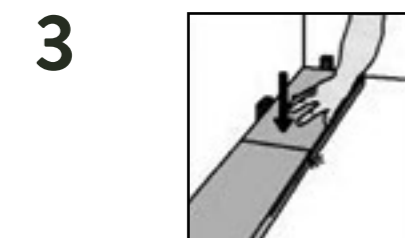


1 Undergulvet spartles evt. med selvsnivellerende spartelmasse. Undergulvet skal være tørt, fuldstændig rengjort og fri for grater og huller.

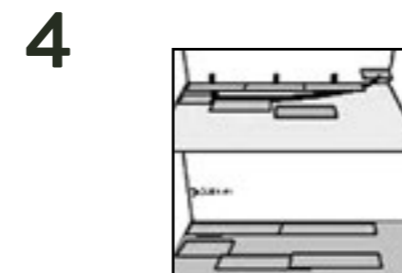
Vinylplanker med korkbagside kan for bedre komfort monteres med godkendt LVT.



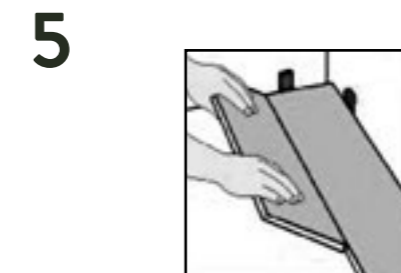
2 Plankerne lægges om muligt på langs af rummets lysindfald. Første rækker lægges fra venstre hjørne med tungesiden mod væggen. Tungekant og endenot mod væggene saves af. Anbring min. 5 mm afstandskiler ind mod væggene.



3 Tilpas næste planke. Læg den og tryk ned til plastiktungen i enden klikker og systemet låser. Slå let med hvid gummihammer. Forsæt til første række er lagt. Den sidste planke vendes med enden mod afstandskile. Afkortningssted vinkles over, og planken vendes med savsnit mod væg. Husk at fastkile planken mod endevæggen med en afstandskile.



4 Første række: Plankerne lægges i den viste rækkefølge. Rækken justeres efter en snor. Gentag justering for hver femte række. Stød forskydes min. 30-50 cm ved at bruge det stykke, der saves af i hver række, som første stykke i næste række.



5 Anden række: Placer tungen i feren på plankens langside i en vinkel på ca. 15 grader og læg den ned. Ved fliser forskydes der med 20-30 cm.



6 Placer næste planke på samme måde i en vinkel på ca. 15 grader. Inden planken lægges ned justeres den, så den passer med første plankes endestød.



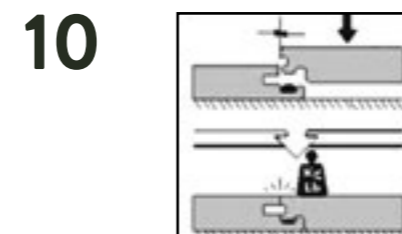
7 Planker skal lægge helt tæt. Om nødvendigt kan små sprækker forsigtigt slås sammen med hammer og egnet slagklods. Slå aldrig direkte på planken.



8 Sidste planke saves til, så den passer i bredden med mindst 5 mm afstand til væg og lægges. Kan evt. slås på plads med slagjern.



9 Det kan være nødvendigt at halvere et bræt i forbindelse med afslutning langs væg. Den halve planke limes ned på traditionel vis.



10 Endestødet fikseres med noget tungt, til limen er hærdet op.

Ved eventuelle rør bores et hul 10 mm større end rørets diameter. Sav skråt og i smig ind til det borede hul, læg planken og lim det afsavede stykke på plads.

# EFTER ENDT GULVMONTERING

Afstandskiler mod væg fjernes og fodlister samt rørrosetter monteres. Når der afsluttes med fodliste, må disse ikke presses ned. Gulvet skal kunne arbejde frit.

Hvis der skal udføres yderligere arbejde i rummet efter lægning, skal gulvet afdækkes med pap/plader. Tape ikke direkte på korkvinylgulvet, da tapen kan sætte sig meget fast.

Afdæk ikke hvis gulvvarmen er i drift.

Hvis der under montering er forekommet smårevner kan disse udbedres med spartelmasse i afpasset farve.

## VEDLIGEHOLDELSE

Ved rengøring anvendes støvsuger, kost og evt. vask med gulvmoppe. Til daglig/regelmæssig vask anvendes Timberman Gulvsæbe til korkvinylgulve. 1-2 gange årligt eller efter behov plejes gulvets overflade. Gulvet renses med Timberman Gulvrens og efterfølgende foretages en behandling med Timberman Gulvpleje til korkvinylgulve. Følg anvisningen på emballagen.

Foran indgangspartier kan fodriste med fordel placeres, disse sikrer, at gulvet ikke udsættes for grus og små sten, hvilket meget hurtigt vil kunne ses på gulvet. Under borde og stole m.v. monteres filtdupper, for at undgå ridser og slitage.

Plejemidler kan købes på [timberman.dk](http://timberman.dk).

## TOLERANCER

	*Målt ved levering	Målt ved sammenføjede planker	Standard
Dimensioner	+/- 0,1%		EN427
Niveauforskelle		Max. 0,2 mm (enkelte 0,3 mm)	EN14085
Vinkel	+/- 0,3 mm	Max. 0,3 mm (enkelte 0,5 mm)	EN427
Kantkrumning	Max. 0,3 mm		EN427
Fuger		Max. 0,3 mm (enkelte 0,5 mm)	
Pilhøjde	Max. 1% af længden		EN14085
Tværkrumning	Max. 0,15% af bredden		EN14085
Dimensionsstabilitet og krumning	8 % +/- 2	Max. 0,25%	EN669 (C)
Glansforskelle	12 +/- 3 grader	Ikke synlig i normal loftbelysning	Glossmeter 60
Densitet	960 kg/m <sup>3</sup> +/- 50		EN430
Fremmedlegemer under vinyl	Ikke tilladt	Ikke synlig i normalbelysning	
Korklåg tykkelse	Min. 3 mm		EN429
Blivende indtryksmærker		Max. 0,15 mm	EN24343-1
Farveægtighed	Min. 6 (Blue wooscale)	Meget god	EN ISO 105-B02

\*) Målinger er gennemsnitlige laboratorie målinger. For standarder henvises der til produktets datablad. Yderligere information kan findes i dokumentet "[Drift og vedligehold](#)".

### VIGTIGT!

Vi udvikler løbende vore produkter, og der kan være ændringer i vejledningen, der ikke er beskrevet i denne.

Vi henviser til [timberman.dk](http://timberman.dk), hvor man altid kan finde den seneste montagevejledning.



TIMBERMAN DENMARK A/S  
Havnevej 11 - 9560 Hadsund  
[timberman@timberman.dk](mailto:timberman@timberman.dk)  
Tlf.: + 45 99 52 52 52  
[timberman.dk](http://timberman.dk)